

西南学院大学博物館年報 第8号

ANNUAL REPORT OF SEINAN GAKUIN UNIVERSITY MUSEUM No.8

2015





西南学院大学博物館年報 第8号

ANNUAL REPORT OF SEINAN GAKUIN UNIVERSITY MUSEUM No.8

2015

 西南学院大学

巻 頭 言

西南学院大学博物館は研究・教育の拠点として、さらには「社会へ開かれた大学」を具現化するために、さまざまな取り組みを行っております。展示活動や本学学生の教育活動、さらには大学の枠を越えた連携活動など、精力的に博物館活動に取り組んでおります。

今年も例年通り、春季と秋季の特別展を行い、パネル展示での2回の企画展、実習生企画展を行いました。特別展では、第5回目の大学博物館共同企画を行い、交換展示という新しいかたちで開催をしました。さらに、学生を主体とした関連イベントも開催し、大学博物館としては学生教育という点でとても有意義な内容となりました。また、秋季特別展においては、南蛮屏風という貴重な資料を借用して展示をし、大変な評判を得ることができました。また、今年度は、昨年度に締結した研究協定の事業を行い、相互貸借特集展示やワークショップなど館外においても活発な活動に取り組みました。これまで積み重ねてきた様々な実績が認められ、当館の活動にご理解をいただき、協力をいただける機会が多くなったと感じております。

2015年度の活動報告として本書を刊行します。今後も引き続き、大学博物館での調査協力ならびに忌憚ないご意見をお寄せいただき、大学博物館運営にご指導・ご鞭撻賜りますようよろしくお願い申し上げます。

2016年8月31日

西南学院大学博物館

館長 宮崎 克則

目 次

巻頭言	3
2015年度事業報告	
1. 展示活動	
1.1 西南学院大学博物館主催の展示活動	
春季特別展「大学博物館共同企画V Nexus」実施報告	5
西南学院大学博物館「キリスト教の源流と東方伝播 - 受容と禁教、そして解禁 -」	7
東北学院大学博物館「東日本大震災と文化遺産 - 被災と復旧、そして文化創造へ -」	8
秋季特別展「南蛮-NAMBAN-昇華した芸術」実施報告	12
企画展「江戸・明治の異国人イメージ」実施報告	16
企画展「西南からみた西新の記憶」実施報告	17
1.2 共同・連携事業による展示活動	
【天草市立天草キリシタン館】産官学連携サテライト展示 実施報告	18
【南 島 原 市】連携特別展・産官学連携サテライト展示・相互貸借特集展示 実施報告	22
【國學院大學博物館】相互貸借特集展示 実施報告	26
2. 教育活動	
博物館実習	29
博物館実習成果展Ⅶ	31
せいなんこどもワークショップ概要	33
せいなんおでかけワークショップ概要	34
博物館教職員活動記録	36
博物館刊行物・成果物	37
博物館講堂使用状況	40
3. 調査・研究	
教育IP調査実績	41
学内GP調査実績	42
4. 来館者動向	
来館者統計	44
特別展期間中来館者動向	45
来館団体一覧	46
5. その他	
寄贈図書一覧	47
西南学院大学博物館組織	51

2015年度事業報告

1. 展示活動

1.1 西南学院大学博物館主催の展示活動

春季特別展

「大学博物館共同企画V Nexus」実施報告

「キリスト教の源流と東方伝播 - 受容と禁教、そして解禁-」(会場：東北学院大学博物館)

「東日本大震災と文化遺産-被災と復旧、そして文化創造へ-」(会場：西南学院大学博物館)

会 期：6月12日(金)～8月4日(火) 会場：西南学院大学博物館

6月12日(金)～8月6日(木) 会場：東北学院大学博物館

主 催：西南学院大学博物館・東北学院大学博物館

後 援：福岡県、福岡県教育委員会、福岡市、福岡市教育委員会、福岡市文化芸術振興財団

ミュージアムセッションII 「実学教育の拠点-大学博物館の役割と活動報告」

日 時：2015年7月5日(日)14:00～17:00

会 場：西南学院大学博物館2階講堂

【第1部】講 師：安高 啓明 氏(熊本大学文学部准教授)

「大学博物館活動と実践的教育」

【第2部】講 師：加藤 幸治 氏(東北学院大学文学部准教授)

「みんなで活かす地域の文化資料-「牡鹿半島・思い出広場」の活動から-」

報告者：秋田 彩絵 氏・門脇 花珠 氏・前田 諒 氏・森山 茜 氏

(東北学院大学4年・文化財レスキュー班)

「被災地で展開する学生による移動博物館活動の報告」

第17回特別展公開講演会

日 時：2015年7月11日(土)13:30～15:30

会 場：東北学院大学博物館

【第1部】講 師：加藤 幸治 氏(東北学院大学文学部准教授)

「デフォレスト館の“屋根”から仙台の近代を眺めたら…」

【第2部】講 師：安高 啓明 氏(熊本大学文学部准教授)

「日本キリスト教史のなかの東北」

【ミュージアムトーク】

講 師：内島 美奈子 氏(当館博物館学芸研究員)

「キリスト教の源流と東方伝播 - 受容と禁教、そして解禁-」

大学博物館共同企画シリーズV 学内GP成果展 「Nexus」

事業内容

本展示会は、様々な大学博物館と共同で開催している大学博物館シリーズの第5弾であり、今回は東北学院大学博物館にご協力いただいた。両館は、どちらもキリスト教主義を建学の精神とする大学としてキリスト教文化の研究活動、さらには東北と九州という地域に根ざした活動をそれぞれ行っている。そこで、互いの地域で双方の博物館の活動を紹介するため、所蔵品を交換して展示するという初の試みを行った。

また、両館が博物館学芸員課程の実習を担う機関であることにより、学生たちが参加して特別展を作り上げることを試みた。展示企画において学生に参加してもらい、学生を中心とした特別展の関連イベントを開催するなど、相互交流と実践的経験の場となることを目指した。



合同開催概要

本展示会の共通タイトルには、「Nexus（連携、絆）」という言葉掲げた。この言葉の選択には、東北学院大学博物館と協働することをふまえて、次のような思いがこめられている。ひとつには、大学博物館同士の「連携」。そして、もうひとつの「絆」は、2011年に日本を襲った東日本大震災の復興に取り組んでいくなかで、日本中で心に刻まされた言葉であり、本事業の本質である。

東北学院大学博物館は、文化財レスキューの活動を行い、同地における震災の復興に重要な役割を果たしている。こうした成果を広く発信するために、西南学院大学博物館を会場にして「東日本大震災と文化遺産－被災と復旧、そして文化創造へ」と題して、その活動を紹介する。大震災から4年がたった今、震災を風化させないため、九州という東北から離れた地で、その活動実態と現状を知ることができる。

そして、東北学院大学博物館では、「キリスト教の源流と東方伝播－受容と禁教、そして解禁－」と題して、西南学院大学博物館の所蔵資料からキリスト教史を紹介する。両大学はキリスト教を建学の精神としており、さらに、仙台は慶長遣欧使節を派遣するなど、歴史的にみても日本キリスト教史における重要な地である。ここに、西南学院大学博物館が所蔵するキリスト教関連資料を展示できることは、学生教育はもとより、生涯学習においても意義のあるものと考えている。

両館の特色をそれぞれの地域でご紹介することで、地域貢献を図るとともに、学芸員養成をおこなう大学として教育プログラムをあわせて行い、実践力を兼ね備えた展示会となることを目指すものである。

「キリスト教の源流と東方伝播－受容と禁教、そして解禁－」

開催概要

本展覧会は、西南学院大学博物館が所蔵する資料から、キリスト教の源流をたどるとともに、非西欧圏へ広がりを見せたなかでどのように受け入れられていったのかについて紹介するものである。キリスト教の起源はユダヤ教にある。ユダヤ教に関する美術工芸品(JUDAICA)もつくられており、これらからは当時の教義から派生した芸術性も示されている。キリスト教が各地に広まるなかで、受容された地域には聖画像(イコン)がつくられている。キリスト教に直面したアジア圏の人たちが、どのように理解していたのかを知ることができる。

日本にもキリスト教が受け入れられるが、17世紀から19世紀にかけて、そのほとんどは禁教下にあった。こうしたなかでも、キリスト教がどのように根ざし、信仰が保持されていたのか。あわせて、禁教下の日本でどのような社会状況だったのかについて迫る。鎖国から開国へと日本が国際社会に組みこまれていくことになるが、そのなかでキリスト教解禁と舵が切られる。これにより、日本国内でどのような状況に変化したのか取り上げていく。

このように、キリスト教の母胎であるユダヤに始まり、キリスト教が広まりをみせるなかでどのように受容されたのかにその実体に迫るものである。

I. キリスト教の起源－ユダヤ

ユダヤ教はキリスト教の母体となった宗教である。ユダヤには聖典にもとづいたさまざまな規定や儀式があり、それらはユダヤのひとびとの生活の基本となっている。彼らの生活のなかで使用される様々な祭



具には、その教義にもとづいた装飾がほどこされており、しばしば美しく豪華に飾られた。ユダヤの祭具はジュダイカと呼ばれ、ユダヤの美術工芸品とされている。ジュダイカをとおして、古代から現代まで受け継がれるユダヤの生活や多様なユダヤの歴史に迫ることができる。

II. キリスト教の広まり

キリスト教は、現在、様々な地域で信仰されている。当初は西欧や東欧を中心として信仰され、早くからアフリカ大陸にも伝わった。15世紀に始まる大航海時代を経ると、西欧による植民地支配の対象となった南



米やアジアにも布教が開始され、キリスト教は世界中で信者を獲得することになる。ここでは、様々

な地域で制作された祈念画、祈念像、祈祷書などを紹介する。

Ⅲ. 日本キリスト教史－光と影

1549年、イエズス会宣教師フランシスコ・ザビエルがインド・ゴアを經由し、鹿児島に上陸する。これが日本とキリスト教の出会いである。以降、各地に南蛮船が来航するとともに、各地でキリスト教が受容され、



南蛮文化が花開いた。しかし、1637年に島原・天草一揆が勃発、翌年、鎮圧されると、日本は禁教の世になる。公にキリスト教を信仰することが許されなくなると、キリシタンたちは創意工夫して祈りを捧げていた。また、ポルトガルからオランダに主な交易相手が変わったことにより、南蛮文化にかわり紅毛文化が芽生え、日本に新たな時代が訪れたのであった。

Ⅳ. 禁教解禁に向かって

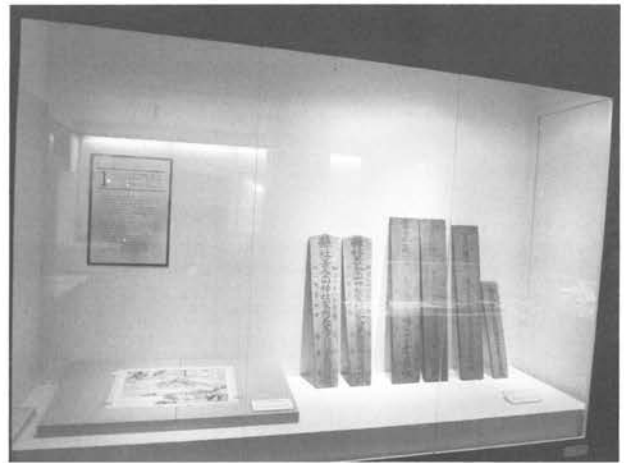
日本では対外列強の圧力により、禁教政策を維持することが困難となってくる。1858年に日米修好通商条約を締結すると、キリシタン政策の転換を迫られた。キリスト教信仰を許されることになったのは、1874年



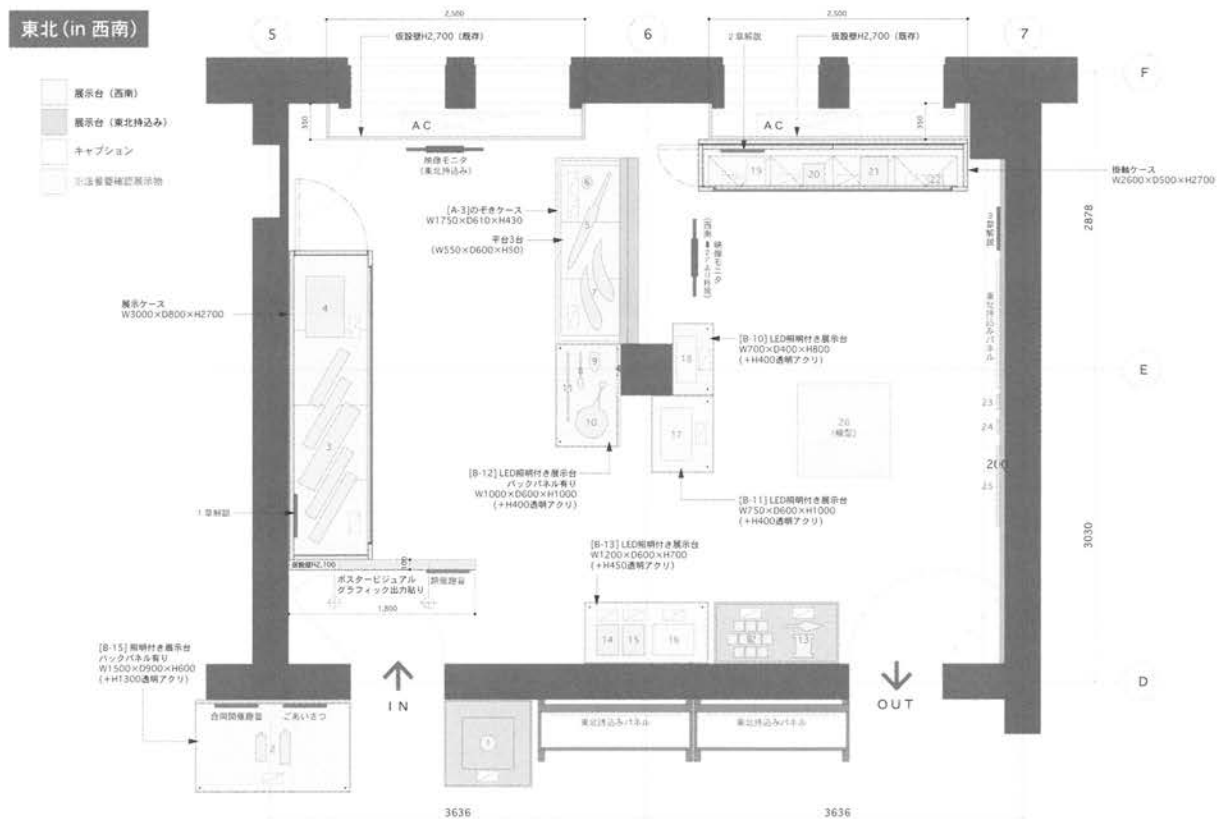
のキリシタン制札を撤去されてからだった。その後、外国人宣教師らが訪れ、200年以上もの時を経て布教が再開されていくことになる。

「東日本大震災と文化遺産－被災と復旧、そして文化創造へ－」

- I ミュージアムの復興に向けて
 - －学生主体による「石巻市鮎川収蔵庫」の文化財レスキュー活動－
- II 伝統工芸の復興に向けて
 - －国の伝統的工芸品「雄勝硯」と国産天然スレートの現在－
- III 近代建築の価値再発見に向けて
 - －仙台の宣教師館「デフォレスト館」(国の登録有形文化財)の調査－



特別展示室（西南学院大学博物館会場）平面レイアウト



■ 西南学院大学博物館2015年度春季特別展 大学博物館共同企画V「Nexus」出品目録一覧

I. キリスト教の起源—ユダヤ				
	資料名	英訳名	制作地/年代	数量
1	浅底平皿型ランプ	Shallow flat plate oil type lamp	B.C.1200 ~ B.C.930	1
2	装飾付ユダヤ・ランプ	Jewish lamp with ornament	2世紀~4世紀	1
3	魚尾型把手付 平型ユダヤ・ランプ	Jewish lamp with fish type handle	3世紀~5世紀	1
4	メノラー	Menorah	インド	1
5	トーラーとトーラー・マントル	Torah and Torah mantle	19世紀	1
6	ヤド	Yad (Torah pointer)		2
7	ホーシェン (胸当て)	Tas (Torah Shield)		1
8	ハヌキヤ・ランプ	Hanukkah lamp	エルサレム/19世紀	1
9	シャバット・ランプ	Shabbath lamp	ツファト (ガリラヤ)/19世紀	1
II. キリスト教の広まり				
10	ロザリオ祈祷書	Rosary prayer book	イタリア/1556年	1
11	磔刑	Crucifixion	エチオピア/19世紀	1
12	受胎告知と諸聖人	Annunciation and Saints	ルーマニア/19~20世紀	1
13	フランシスコ・ザビエル像	Statue of St. Francisco Xavier	インド/18世紀	1
14	景教僧文青磁壺	Porcelain of Keikyo priest	中国/13世紀	1
15	聖パスカリス奉納画	Prayer image of St. Paschal	メキシコ/1927年	1
16	農民聖イシドロと寄進者	St. Isidoro and a donor	フィリピン/19世紀	1
17	聖三位一体	Trinity	フィリピン/19世紀	1
18	無原罪懐胎の聖母マリア像	Statue of the Immaculate Conception	フィリピン/18世紀	1
III. 日本キリスト教史—光と影				
19	南蛮船絵馬	Votive picture of Westerner's ship	19世紀	1
20	南蛮人行列絵馬	Votive picture of Westerner's parade	19世紀	1
21	マリア観音像	Statue of Mary Kannon	17世紀	1
22	キリシタン魔鏡	Magic mirror	19世紀	1
23	天草四郎	Ukiyo-e of Amakusa Shiro	1874 (明治7)年	1
24	キリシタン制札	Proclamation banning Christianity	1682 (天和2)年	1
25	宗門改影踏絵帳	Documents with names of apostates	1816 (文化13)年	1
26	南京国寧波湊明船之図	Picture of Chinese ship	江戸時代後期	1
27	唐蘭船長崎入津図	Picture of foreign ships entering Nagasaki port	19世紀	1
28	出島図	Map of Dejima	1735年頃	1
29	紅毛人ブラケット	Small wall hanging with Picture of a Dutch trader	18~19世紀	1
30	紅毛人硯屏	Inkstone screen with Picture of a Dutch trader	19世紀	1
31	潜伏キリシタンころび証文	Document with blood seal	1850 (嘉永3)年	1
IV. 禁教解禁に向かって				
32	阿蘭陀国使節長崎入船 黒田鍋島陣営図	Picture of Dutch ships entering Nagasaki port		1
33	ブチャーチン会談の図	Illustration of negotiations with Admiral Putyatin	19世紀	2
34	米利幹事略	Records written concerning events with America	19世紀	1
35	安政五ヶ国条約 (写)	The United States-Japan Treaty of Amity and Commerce (copy)	20世紀	5
36	蛮艦泊碇港之図	Picture of foreign ships in Nagasaki anchorage	19世紀	1
37	キリシタン制札	Proclamation banning Christianity	1868 (慶応4)年	1
38	耶穌宗徒群居搜索書	Documents related to search operations on christian houses	1875 (明治8)年	1
39	ベッテルハイム訳聖書 馬太伝福音書	Gospel of Matthew, J. B. Bettelheim version	1855年頃	2
40	ゴープル訳聖書摩太福音書	Gospel of Matthew, J. Goble version	1871年	1

■2015年度春季特別展・大学博物館共同企画V

「東日本大震災と文化遺産 ー被災と復旧、そして文化創造へー」出品目録一覧

大学博物館紹介				
番号	資料名	英訳名	制作地/年代等	数量
1	墨書人面土器	Face-marked pottery	多賀城市市川橋遺跡出土	1
2	おしらさま	Oshirasama [God]		2
第一章 ミュージアムの復興に向けて				
3	金華山祈禱札	Amulet		6
4	陸前国金華山眞景明細図	Landscape of Mt. Kinka		1
5	捕鯨銛(脱塩処理済)	Harpoon		1
6	クジラの耳骨	Whale ear bone		1
7	クジラのヒゲ	Whale fin		2
8	火熨斗(脱塩処理済)	Hinoshi [Iron]		1
9	アイロン(脱塩処理済)	Iron		1
10	滑車(脱塩処理済)	Pulley		1
11	マンボウ突き銛(脱塩処理済)	Harpoon		1
12	糸枠(脱塩未処理)	Reel		10
13	イシャリ(脱塩未処理)	Ishari [Fishing gear]		2
14	文化財レスキューカルテ	Treatment record of disaster-stricken materials		1
15	文化財レスキュー資料台帳	Data sheet of disaster-stricken materials		1
16	クリーニング用具	Cleaning tools		
17	縄文土器片(後山貝塚出土)	Fragment of Jomon pottery		
18	一字一石経(後山観音堂出土)	Small stone scripture		
第二章 伝統工芸の復興に向けて				
19	雄勝硯	Ogatsu inkstone		
20	石皿プレート	Plate		1
21	玄昌石之記	Gensho-seki no ki [The history of Gensho-seki]		1
22	写真「女川村スレート石」	Picture of Onagawa-mura		1
第三章 近代建築の価値再発見に向けて				
23	絵葉書「仙台の名所」二枚一対	Postcard"The sights of Sendai"		2
24	絵葉書「仙台の名所」	Postcard"The sights of Sendai"		1
25	最新版仙台市全図 市街町村及番地入	Map of the city of Sendai		1
26	デフォレスト館模型	Miniature of Deforest building		1

秋季特別展 「南蛮—NAMBAN—昇華した芸術」実施報告

会 期：前期展示 2015年11月7日(土)～11月21日(土)
後期展示 11月24日(火)～12月12日(土)

会 場：西南学院大学博物館

主 催：西南学院大学博物館

後 援：福岡県、福岡県教育委員会、福岡市、福岡市教育委員会、福岡市文化芸術振興財団

第18回特別展関連公開講演会

日 時：2015年12月5日(土) 14:00～15:30

会 場：西南学院大学博物館2階講堂

講 師：内島 美奈子 氏(本学博物館学芸員)

「南蛮—NAMBAN—昇華した芸術」

川畑 憲子 氏(九州国立博物館主任研究員)

「江戸時代の輸出漆器」

秋季特別展 「南蛮—NAMBAN—昇華した芸術」

事業内容

2010年春季特別展の際にご協力いただいた大分県津久見市より、再び貴重な資料をお借りできることになり、南蛮美術に焦点を当てた特別展を開催した。

南蛮屏風をはじめとする、津久見市所蔵の南蛮様式によって制作された作品とあわせて、近年収集活動に努めてきた当館所蔵の紅毛文化関連資料を出品することにより、南蛮文化から紅毛文化へと転換していく流れを展示した。美術史という側面から展示構成を組み立てており、過去の特別展とは異なった来館者層の方々にもご来館いただけた。また、前期・後期と展示内容を変更することにより、何度も博物館に足を運んでいただくきっかけとなった。



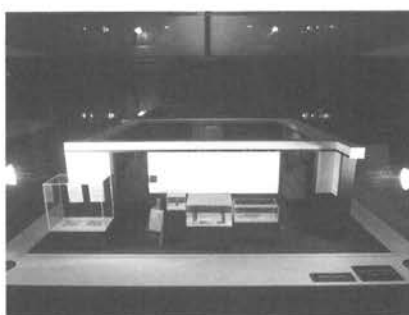
開催概要

フランスシスコ・ザビエルの来航は日本に文化的な昇華をもたらした。キリスト教の訪れとともに受容された異国からの文物は、南蛮文化として花開いた。これまでの日本になかった南蛮様式は、急速に日本に定着していき、新たな意匠を創出した。日本へのキリスト教の訪れは、国内で新たな文化の“カタチ”を生み出したのである。

本展覧会では、日本文化に一画期をもたらした南蛮文化について、美術史的観点から取り上げていくものである。宗教的要素をもった南蛮美術が、日本人の手によってどのようにつくられていったのか。また、鎖国体制の確立によって、南蛮文化がどのようにかわっていったのかについて紹介していくものとする。

I 萌芽の兆し－西欧文化の訪れ Signs of Sprouting : Arrival of Western Culture

1549年、イエズス会宣教師フランシスコ・ザビエルが鹿児島に到着した。以降、キリスト教伝道とともに交易を目的としてマカオやフィリピンのマニラを経由し、ポルトガルやスペインの人びとが次々に来航



した。南方より渡来した彼らのことを総称して「南蛮人」と呼んだ。南蛮船からもたらされる、聖俗入り混じる珍しいモノたちは、日本の人びとを大いに惹きつけた。一方で、日本を訪れた人びとからもたらされた情報から、西欧で日本の地図が制作されている。このことから、西欧と日本の双方における互いの関心の高まりをみることができる。

II 創出された意匠－南蛮美術 The Created Design : *Namban Art*

異国文化の流入は南蛮美術を生み出した。西欧のファッションや舶来品をモチーフにした異国趣味の絵画・工芸品が制作され、南蛮屏風、南蛮漆器はその代表としてあげられる。さらに、西欧の宣教師たち



を魅了した漆工芸品には、受容する西欧のひとびとの趣味に合わせた装飾がほどこされた。それは国外向けに制作された、最も人気の高い交易品として、Japanとも呼ばれている。屏風と漆器の美しさとともに、日本文化に向けられた西欧のまなざしがみてとれる。

III 新たな文化への転機－鎖国と紅毛文化

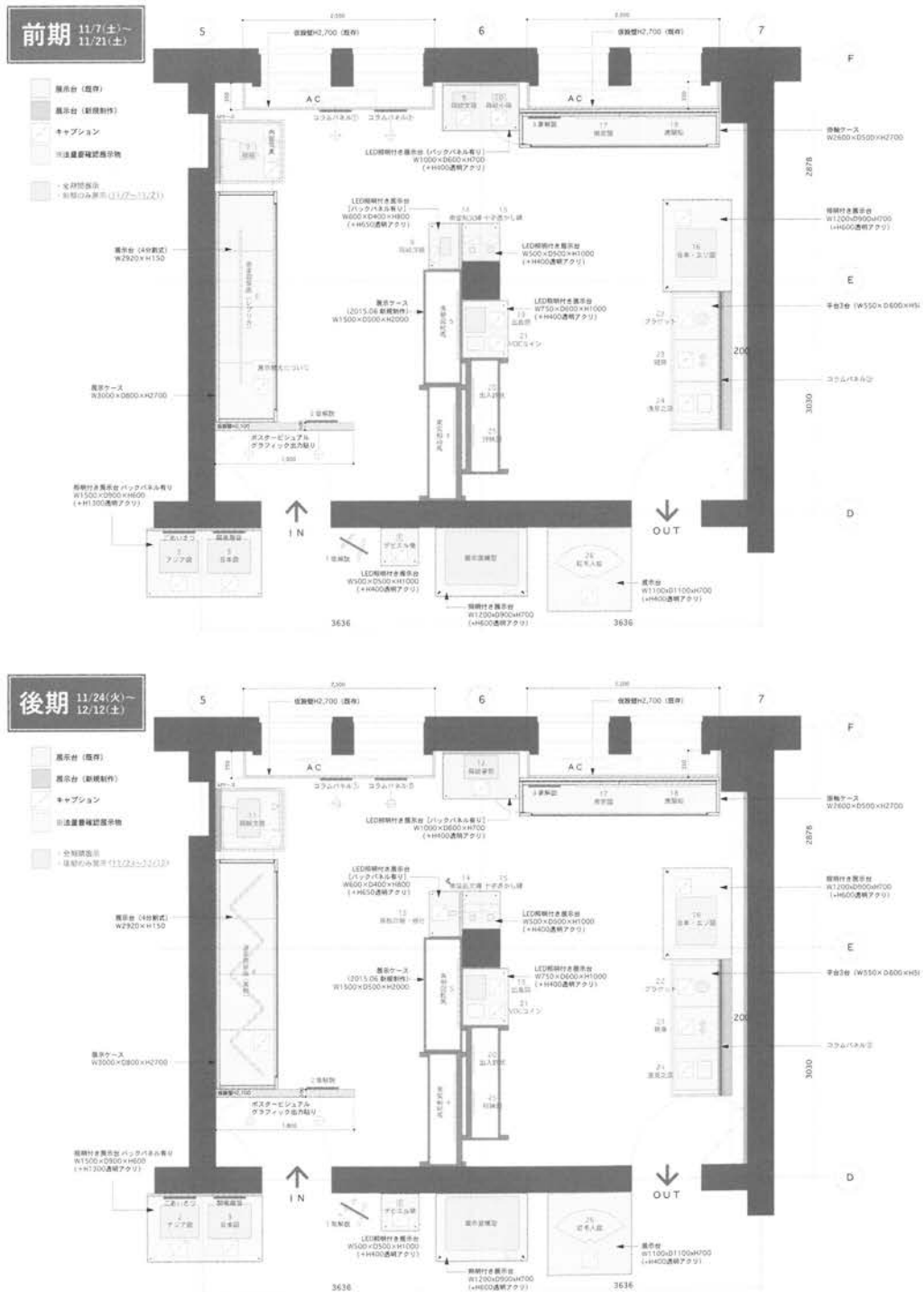
The Turning Point to New Culture : *Komo Culture Caused by National Isolation*

17世紀前半、江戸幕府はキリスト教の布教・信仰を禁止し、宣教師の来日はもちろん、異国の船の来航を厳しく制限した。オランダの船は出島に滞在することを条件に、交易が許される。19世紀

まで続く鎖国の始まりであった。ポルトガル、スペインからオランダへと交易相手が変わったことで紅毛文化と呼ばれる新たな文化が花開いた。本章では、日本の人びとを魅了した異国の文化は、“カタチ”を変えて、享受され続けた様子が見えてくる。



特別展室平面レイアウト



■西南学院大学博物館2015年度秋季特別展

「南蛮—NAMBAN—昇華した芸術」出品目録一覧

	資料名	英訳名	数量	時代	法量(単位:cm)	所蔵
I. 萌芽の兆し—西欧文化の訪れ Signs of Beginnings : Arrival of Western Culture						
1	聖フランシスコ・ザビエル像	Statue of St. Francisco Xavier	1	18世紀/インド	高20.5	西南学院大学博物館
2	オルテリウス「アジア図」	Map of Asia by Ortelius	1	1570年/アントウェルペン(ベルギー)	42.4×56.2	津久見市
3	テイセラ「日本図」	Map of Japan by Teixeira	1	1595年/アントウェルペン(ベルギー)	44.6×56.0	津久見市
4	南蛮船絵馬	Votive Picture of Westerner's Ship	1	19世紀	60.0×91.0	西南学院大学博物館
5	南蛮人來朝図絵馬	Votive Picture of Westerner's Parade	1	19世紀	62.0×93.0	西南学院大学博物館
II. 創出された意匠—南蛮美術 The Created Design : Namban Art						
6	南蛮人遊楽図屏風	Namban Screens	六曲一隻	江戸時代初期	159.4×356.0	太平洋セメント所蔵(津久見市寄託)
7	蒔絵南蛮人双鶏硯箱	Writing Box with Portugese Figure and Two Chickens in Makie Lacquer	1合(2枚)	安土桃山~江戸時代初期	21.2×21.2×4.4	津久見市
8	蒔絵螺細花卉文小洋櫃	Small Coffe with Flowers in Makie Lacquer and Mother-of-Pearl	1	安土桃山~江戸時代初期	22.5×13.3×15.5	津久見市
9	蒔絵螺細花樹鳥獸文箱	Letter Box with Flowers, Trees, Birds and Animals in Makie Lacquer and Mother-of-Pearl	1	安土桃山~江戸時代初期	15.3×30.6×13.3	津久見市
10	蒔絵鮫皮貼花鳥文小箱	Small Box with Flowers and Birds in Makie Lacquer, Mother-of-Pearl and Sharkskin Inlay	1	江戸時代初期	8.8×17.9×11.4	津久見市
11	蒔絵螺細鮫皮貼社殿に花鳥文櫃	Chest with Shrine Buildings, Flowers and Birds in Makie Lacquer, Mother-of-Pearl and Sharkskin Inlay	1合(2枚)	安土桃山~江戸時代初期	31.4×50.0×25.0	津久見市
12	蒔絵螺細花鳥窓絵筆筥	Cabinet with Cartouches of Flowers and Birds in Makie Lacquer and Mother-of-Pearl	1基(2枚)	江戸時代初期	44.0×30.2×33.1	津久見市
13	蒔絵カルタ文印籠・蒔絵旗文根付	Inrō with Japanese Playing Cards in Makie Lacquer Netsuke with Flags in Makie lacquer	1	江戸時代後期	9.0×5.4	津久見市
14	南蛮船文鐔	Sword Guard with Design of Portuguese ship	1	江戸時代	径6.8×7.0	津久見市
15	十字透かし鐔	Cross-Shaped Sword Guard	1	江戸時代	径8.0	津久見市
III. 新たな文化への転機—鎖国と紅毛文化 The Turning Point to New Culture : Komo Culture Caused by National Isolation						
16	ヤンソン「日本・エゾ図」	Map of Japan and Ezo by Jansson	1	1659年	52.7×62.7	津久見市
17	南京国寧波湊明船之図	Picture of Chinese ship	1	江戸時代後期	25.8×36.0	西南学院大学博物館
18	唐蘭船長崎入津図	Picture of Foreign Ships Entering Nagasaki Port	1	19世紀	39.4×49.7	西南学院大学博物館
19	出島図	Map of Dejima	1	1735年頃	25.7×31.8	西南学院大学博物館
20	長崎阿蘭陀館出入許状(写)	Document of Admission for Dutch Trading House of Nagasaki (Copy)	1		16.8×34.3	西南学院大学博物館
21	VOCコイン	Coin of VOC	1	1746年	径2.0	西南学院大学博物館
22	紅毛人ブラケット	Small Wall Hanging with Picture of a Dutch Trader	1	18~19世紀	15.2×9.0	西南学院大学博物館
23	紅毛人硯屏	Inkstone Screen with Picture of a Dutch Trader	1	19世紀	24.4×16.6	西南学院大学博物館
24	紅毛人遠見之図	Dutch Looking at Scenery	1	19世紀	32.7×22.0	西南学院大学博物館
25	阿蘭陀人狩獵図	Dutch Hunting	1	江戸時代後期	28.5×104.3	西南学院大学博物館
26	紅毛人饗宴図盆	Tray with the Dutch at Table	1		43.0×80.0	西南学院大学博物館

企画展

「江戸・明治の異国人イメージ」実施報告

2015年度企画展
江戸・明治の異国人イメージ
2015年8月5日(木)～10月30日(金)

| 時間 | 10:00～18:00
※最終入館 17:30
※日曜休館

| 会場 | 西南学院大学博物館
1階通路、2階講堂

| 入場料 | 無料

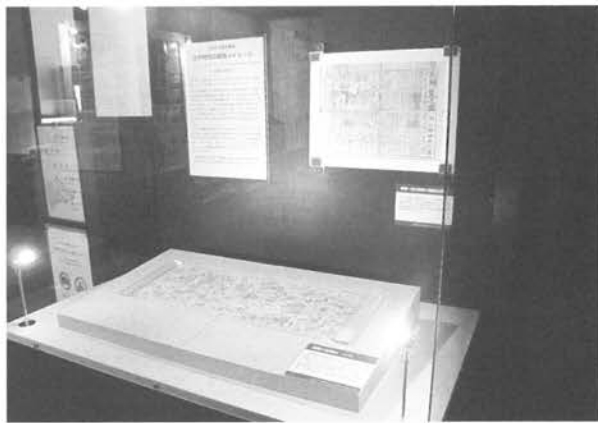
西南学院大学博物館
博物館事務局/TEL.092-823-4785
〒814-8511
福岡市早良区西新3丁目1-3番1号
www.seinan-gu.ac.jp/museum/

資料所蔵先
九州大学附属図書館

会期：2015年8月5日(木)～10月30日(金)

会場：西南学院大学博物館1階廊下前、
2階講堂

本企画展の目的は、江戸～明治初期における日本人の外国や日本に対するまなざしに思いを馳せていただくことである。鎖国状態にあった江戸時代、開国後間もない明治初期に描かれた「異国人」の描かれ方を見ることで、当時の日本人がいかにして「外国」をイメージしたかを追体験した。また、本企画展は企画展で初めて一部実物展示を行った。



企画展

「西南から見た西新の記憶」実施報告

2015 年度企画展

西南 から見た 西新 の 記憶



2015 年 12 月 15 日 (火)
→ 2016 年 5 月 31 日 (火)

時間 | 午前 10 ~ 午後 6 時
(入館は午後 5 時半まで)

会場 | 西南学院大学博物館 1 階廊下・2 階講堂
入場料 | 無料



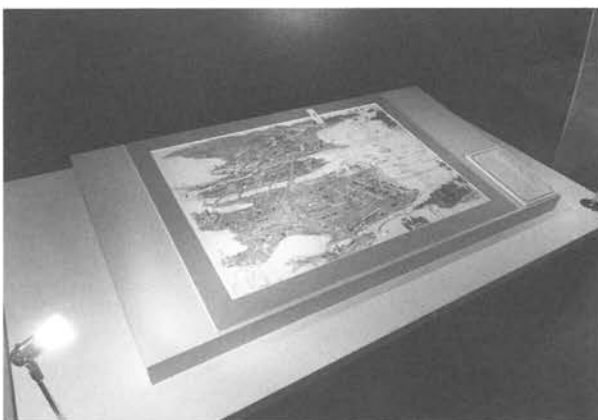
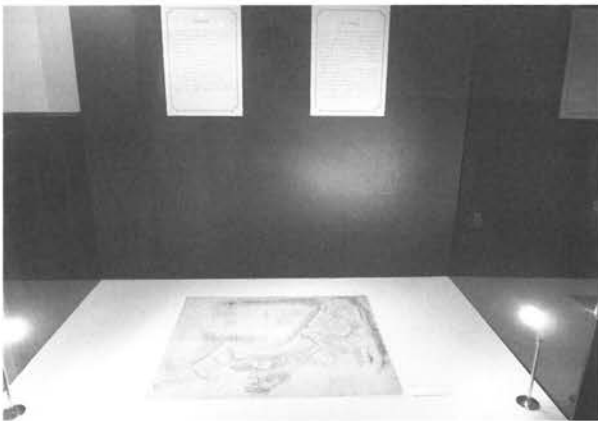


西南学院大学博物館
事務室 / TEL 092-823-4785
〒814-8511
福岡市早良区西新 3 丁目 13 番 1 号
www.seinan-u.ac.jp/museum

会期：2015年12月15日(火)～2016年5月31日(火)

会場：西南学院大学博物館 1 階廊下前、
2 階講堂

本企画展の目的は、これまで4度開催された「古写真シリーズ」に、福岡の古地図をあわせ展示することで、本学と地域との関わりの歴史を体感させることである。解説には、古地図に記載された古文書の解説コーナーを設けるなどの工夫を凝らした。また、前回に引き続き、実物展示(九州大学附属図書館付設記録資料館九州文化史資料部門より借用)も行った。



1.2 共同連携事業による展示活動

【天草市立天草キリシタン館】

産官学連携サテライト展示Ⅱ 「安息日の祭具—ユダヤ教の美術工芸品」 実施報告

会期：2015年8月29日（土）～11月28日（土）

会場：天草市立天草キリシタン館

協力：西南学院大学博物館、(株)ツカサ創研、
(株)インテックス



産官学連携サテライト展示Ⅲ 「シナゴーク—ユダヤの祈りと祭具」 実施報告

会期：2015年11月29日（日）～2016年3月24日（木）

会場：天草市立天草キリシタン館

協力：西南学院大学博物館、(株)ツカサ創研、
(株)インテックス



産官学連携サテライト展示Ⅳ 「ハヌキヤ・ランプ」実施報告

会期：2016年3月25日（金）～7月10日（日）

会場：天草市立天草キリシタン館

協力：西南学院大学博物館、(株)ツカサ創研、
(株)インテックス



相互貸借特集展示Ⅱ 「島原・天草一揆の実像と記録」実施報告

西南学院大学 × 南島原市

相互貸借特集展示Ⅱ

島原・天草一揆の
実像と記録
Records and reality of Shimabara-Amakusa Rebellion



西南学院大学博物館 × 南島原市

2015年 7月25日(土) - 10月3日(土)
(日曜・8/10-8/15は休館)

会場：西南学院大学博物館

入場無料

会期：2015年7月25日(土)～10月3日(土)

会場：西南学院大学博物館常設展示室

協力：南島原市



相互貸借特集展示Ⅲ 「有馬氏と2つの居城 一日野江城・原城出土遺物から」実施報告

南島原市 × 西南学院大学

相互貸借特集展示Ⅲ

有馬氏と2つの居城
一日野江城・原城出土遺物から



南島原市・西南学院大学博物館
相互貸借特集展示Ⅲ

有馬氏と2つの居城
一日野江城・原城出土遺物から

会期 2015年10月9日(金)～1月22日(金)

会場 西南学院大学博物館常設展示室

会期：2015年10月9日(金)～2016年1月22日(金)

会場：西南学院大学博物館常設展示室

協力：南島原市



相互貸借特集展示Ⅳ 「日野江城・原城の姿―出土した瓦から―」実施報告



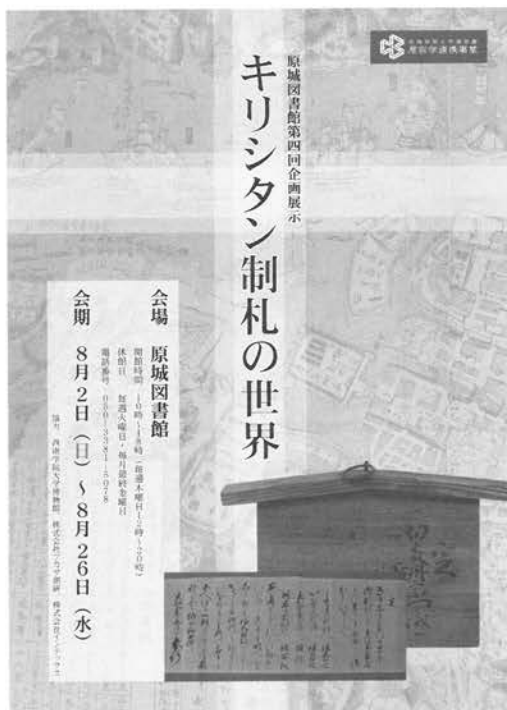
会期：2016年1月27日(水)～4月30日(土)

会場：西南学院大学博物館常設展示室

協力：南島原市



産官学連携サテライト展示Ⅳ 「キリシタン制札の世界」実施報告



会期：2015年8月2日(日)～8月26日(水)、

10月9日(金)～11月26日(木)

会場：南島原市原城図書館

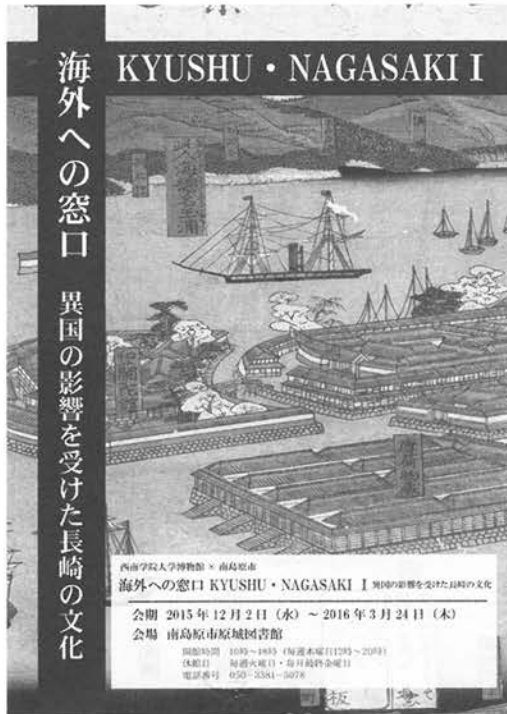
協力：西南学院大学博物館、(株)ツカサ創研、
(株)インテックス



産官学連携サテライト展示V

「海外への窓口KYUSHU・NAGASAKI I

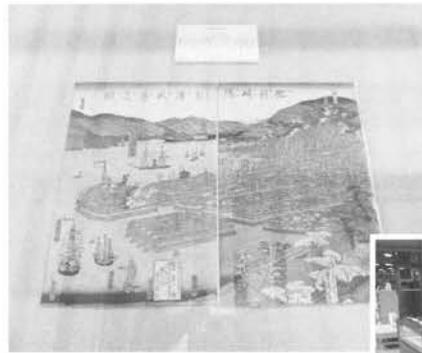
—異国の影響を受けた長崎の文化」実施報告



会期：2015年12月2日(水)～2016年3月24日(木)

会場：南島原市原城図書館

協力：西南学院大学博物館、(株)ツカサ創研、
(株)インテックス



産官学連携サテライト展示VI

「海外への窓口 KYUSHU・NAGASAKI II

—長崎と「唐人」」実施報告

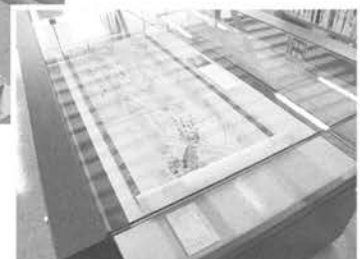


会期：2016年3月24日(木)～6月25日(土)

※7月9日(土)まで延長

会場：南島原市原城図書館

協力：西南学院大学博物館、(株)ツカサ創研、
(株)インテックス



【南島原市】

南島原市×西南学院大学博物館連携特別展 「東西交流の軌跡－有馬とヨーロッパの出会い」実施報告

主 催：南島原市・西南学院大学博物館

監 修：安高 啓明 氏（熊本大学文学部准教授）

会 期：8月28日（金）～10月7日（水）

メイン会場：有馬キリシタン遺産記念館

関連展示会場：原城図書館（「東西交流の軌跡－禁教・海禁政策と長崎－」）

特別展関連公開講演会

期 日：2015年9月26日（土）

会 場：原城オアシスセンター

講 師：大石 一久氏（前長崎歴史文化博物館研究グループリーダー）

「異文化の記憶－海外交流史に見る南島原とキリシタン」

事業内容

西南学院大学博物館は2015年3月に正式に南島原市と協定を結び、相互にサテライト展示を行うなどの共同事業を行っている。本展覧会は、これまでの西南学院大学博物館と南島原市との連携事業のひとつの結実として開催した共催展示である。南島原市は、島原・天草一揆という、日本のキリスト教史において一画期となった事件の起こった重要な地である。南島原市が所蔵する島原・天草一揆に関連した資料と当館が所蔵する禁教政策や対外交流に関連した資料をあわせて展示することにより、それぞれの組織におけるこれまでの研究成果を地域の方々へ広く紹介することができた。

開催概要

島国である日本は古くから海を通じて周辺国と交流を行ってきたが、大航海時代に伴って訪れた西洋との出会いは、日本に大きな衝撃を与えた。海を越えてもたらされた新しい知識や文化は人々の関心を引き、広く受け入れられたが、一方で常に国内の文化との対立も伴った。東西交流はこのような対立と受容の中で行われてきたものとも言える。キリシタン大名有馬氏のもと海外交流を行い、また江戸時代には島原・天草一揆の舞台となったここ南島原市もこのような影響を大きく受けた地域であり、世界遺産登録を目指す日野江城跡・原城跡の2つの史跡はその歴史を現代に伝えている。

本展覧会では、南島原市所蔵の日野江城跡・原城跡関係資料とともに、西南学院大学博物館の所蔵する中世～近世におけるキリスト教関係資料や、アジア・西欧と日本との交流を示す資料を展示する。資料を通して、日本と西欧世界との出会い・受容と対立・交流などの視点から南島原の歴史を眺め、日野江城・原城とその周辺の時代を浮かび上がらせていく。

I. 有馬と世界

南北朝時代、この地域を治めた有馬氏は日野江城を築き、戦国時代頃には半島内の豪族を傘下に収め、島原半島や肥前の大半を領地とした。日野江城跡出土の資



料からはアジアなど海外との交流や中央政権との繋がりのもと、勢力を保っていた様子が窺える。

また、ヨーロッパでは布教や貿易、植民地を求め各国がアジアや南米、アフリカ大陸などへ進出した。キリスト教は早くから中国やアフリカ大陸にも伝わっていたが、この大航海時代を経て、アジアや南米など西欧の文化が世界中に広まっていくこととなる。

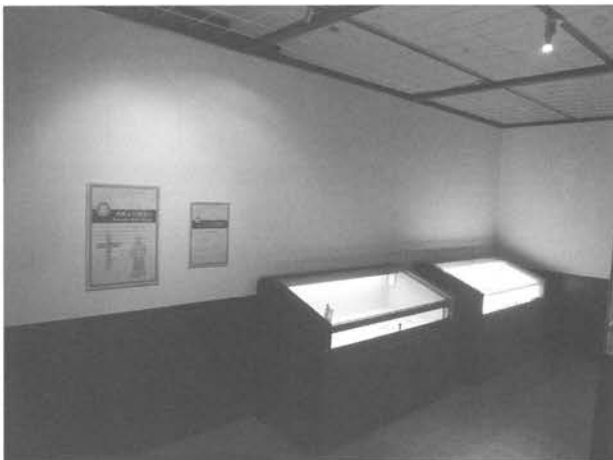
II. 西欧との出会い

日本へ到達したスペインやポルトガルの船は様々な新しい知識・文化をもたらした。天文12(1543)年に種子島に伝えられたとされる鉄砲や、同18(1549)年にフランシスコ・ザビエルによって伝えられたキリスト教はその最たるものである。各地の戦国大名がこれらを取り入れ、日本国内にも根付いていった。

しかし天正15(1587)年、豊臣秀吉によって伴天連追放令が出されたことをきっかけに、一転して日本は禁教・海禁の時代へと向かっていく。キリシタン文化繁栄の光と影、そして弾圧の歴史から当時の人々の西欧に対する様々な思いを見ることができる。

II-1 キリシタン文化の受容と排斥

有馬地域では永禄6(1563)年、ルイス・デ・アルメイダによってキリスト教布教活動が開始された。また天正7(1579)年にはヴァリニャーノが口之津を訪れる。翌年には有馬晴信がキリシタン大名となり、セミナリヨの建設や天正遣欧使節の派遣などキリシタン文化が花開いた。一方、キリスト教の繁栄は古くからこの地で信仰された仏教等の宗教との対立も引き起こした。未知の文化との出会いは、寺社・教会の破壊など互いに激しい排斥をも伴うものであった。



II-2 島原・天草一揆

江戸幕府の出した禁教令によって、島原藩では厳しいキリシタン弾圧が行われた。寛永14(1637)年、重税や飢饉への不満なども重なり領民が蜂起した島原・天草一揆は、原城を戦



場とし、多くの犠牲者を出す大事件となる。幕府にとっても大きな衝撃を与えたこの一揆は、その後の日本の禁教・海禁政策へも影響を与えていく。

III. 江戸時代の海外交流

島原・天草一揆後、日本の禁教・海禁政策は一層強化された。寛永16(1639)年にはポルトガル船の来航が禁止され、同18(1641)年にはオランダ商館が出島に移され日本人との交流が制限される。一方、長崎での中国・オランダとの貿易を通してもたらされた海外の文化や、禁教下、密に信仰を



保ったキリスト教徒の存在は、日本と海外との関係が途切れなかったことを示している。禁教・海禁政策とその下での海外との繋がりから、江戸時代の日本を眺めてみたい。

関連展示：「東西交流の軌跡－禁教・海禁政策と長崎－」

開催概要

キリスト教が禁止され、海外との交流が制限される中、長崎は日本で唯一オランダや中国に開かれた窓口としての役割を担った。商人と外国人との交流の制限や、絵踏みなどによるキリスト教の禁止が徹底される一方で、出島や唐人屋敷などを通じて海外の文化がもたらされた。幕末になると外国の軍艦の来航により長崎や九州の諸藩が海防に奔走し、また信徒発見の舞台ともなるなど、江戸時代の宗教政策、海禁政策は長崎の歴史に大きく影響をもたらしている。禁教・海禁政策のもと、長崎に形成された独特の文化や歴史を見ていきたい。



■南島原市・西南学院大学博物館連携特別展示「東西交流の軌跡」出品目録一覧

I. 有馬と世界

番号	資料名	制作地・出土地／年代等	所	蔵	数量
1	土師質土器	日野江城跡／1500年代	南島原市		25
2	風炉	日野江城跡／1500年代	南島原市		1
3	アジアの陶磁器	日野江城跡／1500年代	南島原市		3
4	景教僧文青磁壺	中国／13世紀	西南学院大学博物館		1
5	農民聖イシドロと寄進者	フィリピン／19世紀	西南学院大学博物館		1

II. 西欧との出会い

II-1 キリシタン文化の受容と排斥

6	フランシスコ・ザビエル像	インド／18世紀	西南学院大学博物館		1
7	花十字紋瓦	原城跡	南島原市		1
8	日野江城跡階段(写真パネル)		南島原市		1
9	原城紀事	江戸時代	西南学院大学博物館		1
10	青銅製箱型十字架	原城跡	南島原市		1

II-2 島原・天草一揆

11	天草四郎	明治7(1874)年	西南学院大学博物館		1
12	原之城乗吟味帳	江戸時代	南島原市		1
13	集成嶋原記	江戸時代	南島原市		1
14	肥前島原記	江戸時代	西南学院大学博物館		1
15	原城跡出土遺物(砲弾、メダイ、十字架、ロザリオ珠)	原城跡	南島原市		7

III. 日欧交流の果てに

16	マリア観音像	17世紀	西南学院大学博物館		1
17	出島図	1735年頃	西南学院大学博物館		1
18	紅毛人プラケット	18～19世紀	西南学院大学博物館		1
19	宗門改影踏帳	嘉永5(1852)年	西南学院大学博物館		1
20	宗門手形	寛政10(1798)年	西南学院大学博物館		1
21	阿蘭陀国使節長崎入船黒田鍋島陣営図		西南学院大学博物館		1
22	米利幹事略	江戸時代後期	西南学院大学博物館		1
23	安政五ヶ国条約(写)	19～20世紀	西南学院大学博物館		1
24	ブチャーチン会談の図	江戸時代後期	西南学院大学博物館		2

関連展示 禁教・海禁政策と長崎

[原城図書館企画展示]

1	肥前長崎図	安永7(1778)年	西南学院大学博物館		1
2	唐蘭船長崎入津図	19世紀	西南学院大学博物館		1
3	清俗紀聞	寛政11(1799)年	西南学院大学博物館		1
4	蛮艦泊碇港之図	19世紀	西南学院大学博物館		1
5	キリシタン制札	正徳元(1711)年	西南学院大学博物館		1
6	紙踏絵	20世紀	西南学院大学博物館		1
7	魔鏡	19世紀	西南学院大学博物館		1

【國學院大學博物館】

相互貸借特集展示Ⅱ

「ともし火の系譜 —古代ランプからユダヤの祭具—」実施報告

会期：2015年4月20日（月）～9月4日（金）

会場：國學院大學博物館

協力：西南学院大学博物館

ミュージアムトーク

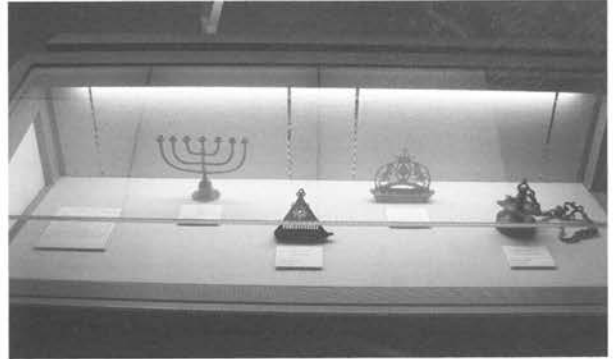
期日：2015年9月4日（金）

会場：國學院大學博物館

講師：内島 美奈子 氏（本学博物館学芸研究員）

「ともし火の系譜

—古代ランプからユダヤの祭具—



相互貸借特集展示Ⅲ

「聖なる光—魔鏡—」実施報告

会期：2015年4月25日（土）～9月25日（金）

※11月17日（火）まで延長

会場：西南学院大学博物館

協力：國學院大學博物館



相互貸借特集展示Ⅳ 「宗門人別改帳にみる近世社会」実施報告

会期：2015年9月6日(日)～12月19日(土)

会場：國學院大學博物館

協力：西南学院大学博物館

ミュージアムトーク

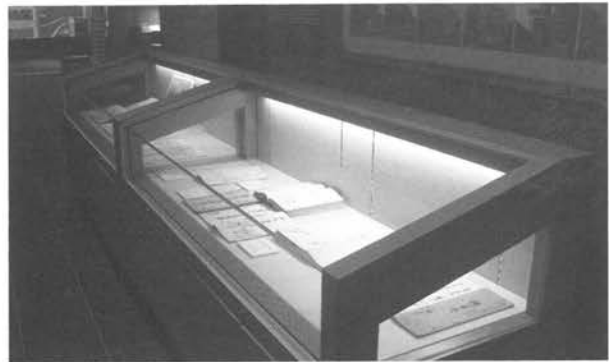
期日：2015年12月12日(土)

講師：安高 啓明 氏(熊本大学文学部准教授)

「絵踏と宗門改」

野藤 妙 氏(本学博物館学芸研究員)

「シーボルトが見た禁教政策」



相互貸借特集展示Ⅴ 「イト・ナの東—いくつもの弥生文化—」実施報告

会期：2015年11月18日(水)～2016年2月15日(月)

会場：西南学院大学博物館

協力：國學院大學博物館

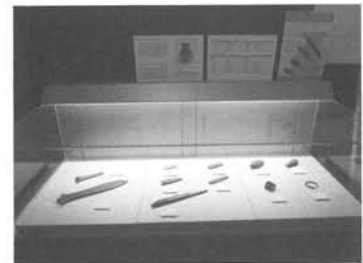
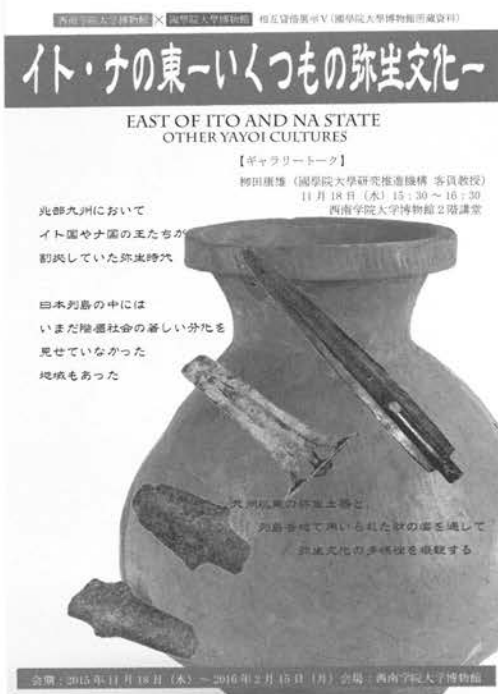
ミュージアムトーク

日時：2015年11月18日(水) 15:30～16:30

会場：西南学院大学博物館2階講堂

講師：柳田 康雄 氏(國學院大學客員教授)

「弥生文化の東方伝播と東日本の青銅器文化」



相互貸借特集展示Ⅵ 「異国イメージⅠー紅毛人から阿蘭陀人へ」実施報告

会期：2016年1月8日(金)～4月23日(土)

会場：國學院大學博物館

協力：西南学院大学博物館

ミュージアムトーク

期日：2016年4月23日(土)

講師：安高 啓明 氏(熊本大学文学部准教授)

「異国イメージⅠー紅毛人から阿蘭陀人へ」



相互貸借特集展示Ⅶ 「天神人形ー各地の天神さまー」実施報告

会期：2016年2月15日(月)～5月25日(水)

会場：西南学院大学博物館

協力：國學院大學博物館

ミュージアムトーク

日時：2016年5月25日(水) 15:30～16:30

会場：西南学院大学博物館2階講堂

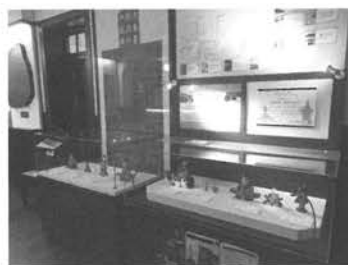
講師：大東 敬明 氏(國學院大學博物館准教授)

「天神人形ー各地の天神さまー」

國學院大學博物館 × 西南学院大学博物館
相互貸借特集展示Ⅶ
天神人形ー各地の天神さまー
会期 二〇一六年二月十五日(月)～五月二十五日(水)
会場 西南学院大学博物館二階

西南学院大学 × 國學院大學

國學院大學博物館 × 西南学院大学博物館 相互貸借特集展示Ⅶ 天神人形ー各地の天神さまー
会期 2016年2月15日(月)～5月25日(水)
会場 西南学院大学博物館 福岡県福岡市早良区西新3丁目1-3番1号 (092) 823-4785



2. 教育活動

博物館実習

実習概要

2015年度は、8月19日(水)から8月21日(金)までを基礎実習、8月24日(月)から8月29日(土)までを実践実習期間とし、計8日間の博物館実習の期間を設けた。今回は西南学院大学より5名の学生を受け入れ実習を行った。

基礎実習では当館の学芸員も務めた安高啓明氏を講師として招聘し、学芸員の基本的な業務となる目録、調書の作成を当館が所蔵する資料を用いて作成した。また資料の取り扱い方や展示の方法、資料撮影も実践的に学んだ。博物館の刊行物についての講義後、印刷業者の指導のもと、実際に当館が発行する博物館ニュースの作成実習も実施した。8月26日には運送会社の美術作業員を招聘しての本格的な資料梱包実習も行った。

実践実習では当館の所蔵資料を使用しての博物館実習成果展の開催のため、企画展作業に取り組んだ。実習成果展のテーマを全員でディスカッションし、テーマをもとに企画書を作成すると、資料調査、開催趣旨や解説などのパネル作成、資料キャプション作り、配布用の解説シートやポスターなどの作成にあたった。2015年度の実習成果展は特別展示室一室を利用しての開催となったため、設営実習も本格的なものとなった。実習成果展の会期終了後、撤収作業を実習期間とは別日に行い実習を完了した。

実習最終日には実習生の企画した当館主催のこどもワークショップを開催。実習成果展の案内をしたのち、実習生が主体となってワークショップを運営し、博物館における教育活動等の普及に尽力した。

【2015年度博物館実習生】

筒井晴香(文学部)／佐藤佳那子(文学部)／下川愛里(経済学部)
江縫雅子(国際文化学部)／巴田有香(国際文化学部)

【実習風景】



西南学院大学博物館博物館実習スケジュール(担当: 博物館学芸研究員 内島美奈子、補佐: 山尾彩香)

博物館実習(基礎実習): 前期

	8/19(水)	8/20(木)	8/21(金)	8/24(月)				
午前	10:00	博物館研究室集合	9:50	準備	9:50	準備	9:50	準備
	10:05	オリエンテーション	10:00	調書作成について	10:00	博物館刊行物について	10:00	実習生企画展を 考える①
	10:30		11:00		11:00		10:20	
	10:35	館内施設見学	11:05	調書作成実習①	11:05	刊行物作成実践①	10:25	実習生企画展を 考える②
	12:00		12:00		12:00		12:00	
昼 食								
午後	13:00	博物館活動と 資料目録	13:00	調書作成実習②	13:00	刊行物作成実践②	13:00	企画展作業①
	13:40		13:40		14:30		14:00	
	13:55	目録作成実習①	13:50	カメラの使い方 (図録、目録、調書)	14:40	刊行物作成実践③	14:10	企画展作業②
	14:25		16:00		15:10		15:10	
	14:30	目録作成実習②	16:10	資料取扱いと展示	15:15	企画展の作り方と 教育PG	15:20	企画展作業③
	17:30		17:00		17:00		16:20	
	17:35	実習日誌作成	17:10	資料梱包と 展示予備実習	17:10	企画書作成実習①	16:20	企画展作業④
	18:00		18:00		18:00		18:00	
18:20	戸締り・点検	18:20	実習日誌作成	18:20	実習日誌作成	18:20	実習日誌	
18:20		18:20		18:20		18:20		

博物館実習(実践実習): 後期

	8/25(火)	8/26(水)	8/27(木)	8/28(金)	8/29(土)					
午前	9:45	準備	9:50	準備	9:50	準備	9:50	準備		
	9:50	企画展作業⑤	10:00	資料梱包と輸送	10:00	企画展作業⑩	10:00	企画展作業⑮	ワークショップ実践	
	11:00		11:00		11:00		11:00			
	11:05	企画展作業⑥	11:05	美専車と輸送	11:05	企画展作業⑭	11:05	企画展作業⑯		
	12:00		12:00		12:00		12:00			
昼 食										
午後	13:00	企画展作業⑦	13:00	資料梱包実習①	13:00	企画展作業⑪	13:00	ワークショップにつ いて	13:00	実習日誌
	14:00		13:40		13:40		13:40			
	14:00	企画展作業⑧	13:55	資料梱包実習②	13:55	企画展作業⑫	13:55	企画展作業⑰設置		
	14:20		14:25		14:25		14:25			
	14:20	企画展作業⑨	14:30	資料梱包実習③/ 展示実践①	14:30	企画展作業⑬	14:30	企画展作業⑱設置		
	16:00		17:30		17:30		17:30			
	16:10	企画展作業⑩	17:35	展示実践②	17:35	企画展作業⑭	17:35	企画展作業⑲ ポスター貼		
	18:00		18:00		18:00		18:00			
18:20	実習日誌	18:20	実習日誌作成	18:20	実習日誌	18:20	実習日誌			
18:20		18:20		18:20		18:20				

博物館実習成果展Ⅶ

「ユダヤの信仰と動物」 実施報告

会期：2015年8月29日(土)～9月18日(金)

会場：西南学院大学博物館1階特別展示室

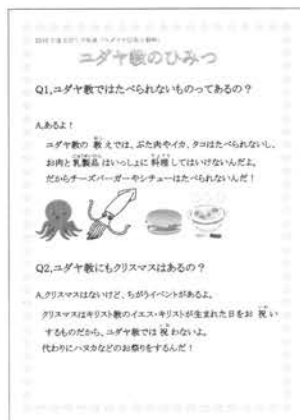
2015年度博物館実習成果展は、西南学院大学博物館が所蔵する資料のなかから実習生が選別し、特別展示室を利用した企画展示を行った。テーマを設定したのち、キャプション、開催概要、解説パネル(大人用、こども用)、配布用解説シート(大人用、こども用)、ポスター等を作成し、設営まで行った。今回は実習成果展用のアンケート用紙も設置した。

【開催概要】

キリスト教の母体となったユダヤ教を信仰する人々は、母国を追われ世界中に離散した。彼らは信仰を守り伝える一方、それぞれの地域の文化を吸収してきた。それは彼らの生活から切っても切り離せない祭祀に用いる祭具、ジュダイカの壮麗さによく表れている。

そのような多様な装飾が施されたジュダイカには、獅子や鳥といった動物が何度も登場する。また聖典では信徒が羊飼いに導かれる羊に例えられるほか、子羊を生け贄にする儀式があるなど、ユダヤにおける動物は一つの大きなテーマとなりうるだろう。

本展示会では本学の豊富なジュダイカ・コレクションの中から、動物をテーマに実習生が「大学生の感性」を基準に展示資料を選んだ。その目的は大学博物館の本来のターゲットである学生に来館し観賞してもらうことである。学生をはじめ、地域の方々、学院関係者など多くの方に実習の成果をご覧いただきたい。



【代表的な資料】

トローラー・カーテン、ハヌキア、ケトウパー、シャバット・ランプ、スパイス・タワー

【章設定】

第1章「儀式」、第2章「生活」

【教育プログラム・イベント】

せいなんこどもワークショップ「マール紙を作ろう」

【展示作業の様子】



【会場風景】



【会期中来館者数】開催日数18日

	来館者数		来館者数
8月29日	19	9月10日	6
8月31日	6	9月11日	9
9月1日	17	9月12日	24
9月2日	7	9月14日	278
9月3日	6	9月15日	34
9月4日	132	9月16日	73
9月5日	13	9月17日	4
9月7日	13	9月18日	25
9月8日	3		
9月9日	17	合計	686

【アンケート】

学芸員の養成する学校があるんだと、しみじみした。頑張っしてほしいです。若い人の頑張りに、頭が下がる思いです。 (30代、女性)

自分の大学と博物館協定を結んでいる西南学院大の博物館を見にきたところ、普段みないようなキリスト教の道具が多くあり、しれてよかった。 (20代、学生)

2015年度 せいなんこどもワークショップ概要

2015年度は計3回のせいなんこどもワークショップを開催した。ワークショップの参加者総数は21名で、東北学院大学博物館との共同イベントや、本学の博物館実習生が主体となって開催したものの、留学生による学生ボランティアなど、教育普及活動を通して大学博物館を内外へと発信した。

第一回 7月5日(日) せいなん+とうほく「東北の“すべらない話”」

協力：東北学院大学博物館 会場：西南コミュニティセンター 参加者数：6名

東北学院大学博物館との合同開催による自由参加型のこどもワークショップ。参加者は、「金魚ねぶたづくり」「東北地図パズル」「飾り絵馬づくり」が体験できるブースをめぐった。復興の続く東北の姿に触れる機会を提供するとともに、両大学の学生ボランティアの参加によりワークショップをひとつの学生交流の場とするねらいもあった。



第二回 8月29日(土) マーブル紙をつくろう

会場：西南学院大学博物館、博物館実習室 参加者数：10名

学芸員過程の実習生が主体となって、いろいろな紙にマーブリングを施した。水や絵具の性質の違いを体感しながら、息を吹きかけたり、棒でかき混ぜたりして多種多様な模様のマーブル紙を作成した。参加者はマーブル紙が乾く時間を利用して、実習生による案内のもと実習成果展を見学した。



第三回 11月28日(土) 拓本をとろう！

会場：西南学院大学博物館、博物館実習室 参加者：6名

西南学院大学博物館にも石碑の拓本が展示されていることから、拓本をワークショップで行い子どもたちに体験してもらうことにより、学芸員などの調査・保存・収集活動の一端を広く紹介するねらいがあった。参加者は留学生とともに葉っぱや松ぼっくり、硬貨などで拓本をとったあと、特別展「南蛮—NAMBAN—昇華した芸術」を博物館スタッフの案内のもと見学した。



2015年度 せいなんおでかけワークショップ概要

おでかけワークショップを実施して2年目となる2015年度は、東北学院大学博物館との共同開催のイベントや、協定先である長崎県南島原市の各図書館にてワークショップを実施した。おでかけワークショップに関しては、こどもとその保護者、あるいは大人といったように参加者に年齢制限はなく、広く西南学院大学博物館の活動を周知することができた。

7月11日(土) せいなん+とうほくこどもワークショップ in 東北学院大学博物館

会場：東北学院大学博物館 参加者：53名

東北学院大学博物館にて共同でワークショップを開催。屋外に設けられた西南学院大学博物館のブースでは「飾り絵馬」と「おもしろセンス」を作成した。東北学院大学博物館で行われているこどもワークショップの実見や学生ボランティアとの交流の場ともなった。



7月19日(日) 手作りカルタでご紹介！～わが家オススメの一冊～

会場：南島原市有家図書館(ありえコレジオホール) 参加者：15名

南島原市教育委員会主催の「おはなしカーニバルin南島原」のプログラムのひとつとして参加。有家図書館スタッフの協力のもと、参加者には図書館からお勧めの一冊を借りてきてもらい、その本を紹介するカルタを手作りしてもらった。作成後は参加者とともにカルタ遊びを行った。



8月2日(日) 世界にひとつだけ！オリジナル缶バッジをつくろう

会場：南島原市有家図書館(ありえコレジョホール) 参加者：33名

南島原市が掲げる「南島原市から世界遺産を」の運動に関連し、南島原市に存在する文化財についてこども向けの講座が行われた。その後、こどもたちはオリジナルの缶バッジをデザインして作成した。



8月2日(日) 親子でつくろう！オリジナル万華鏡

会場：南島原市口之津図書館 参加者：34名

口之津図書館スタッフの協力のもと、参加者の親子には図書館から好きな本を借りてきてもらう。万華鏡の筒部分のシートに借りてきた本に関するお絵かきをしてもらいオリジナルの万華鏡を作成した。



9月26日(日) 世界にひとつだけ！オリジナル缶バッジをつくろう

会場：南島原市原城図書館 参加者：14名

南島原市との連携特別展「東西交流の軌跡」の関連展示会場である原城図書館でこども向けのギャラリートークを行った。参加者は展示をみて勉強したのち、オリジナルの缶バッジづくりに挑戦した。



2015年度 博物館教職員活動記録

宮崎克則 (本学博物館長・国際文化学部教授)

【論文】

- ・「文政11(1828)年、出島で会ったシーボルトと福岡藩主黒田斉清」(『西南学院大学博物館研究紀要』第4号、2016年2月)
- ・「シーボルトと福岡藩主黒田斉清の異文化交流—「シーボルト事件」再考—」(『日本史研究』643号、2016年3月)

【資料紹介】

- ・「九州へ来た「諸国巡検使」—天保九巡検使—」(森弘子と共著)(『西南学院大学博物館研究紀要』第4号、2015年2月)

内島美奈子 (本学博物館学芸員・本学大学院国際文化研究科博士後期課程)

【論文】

- ・「絵踏の展開と踏絵の図像—貸借にみる踏絵観—」(安高啓明と共著)(『西南学院大学博物館研究紀要』第4号、2015年2月)

野藤妙 (本学博物館学芸員・九州大学大学院)

【論文】

- ・「シーボルトの絵師、川原慶賀とCarel Hubert de Villeneuveによる絵画制作について」(『一滴；洋学研究誌』22号、2015年)

山尾彩香 (本学博物館学芸員・本学大学院国際文化研究科博士前期課程)

【研究ノート】

- ・「《無原罪の御宿り》にみる父権的支配者としてのマリア」(『西南学院大学博物館研究紀要』第4号、2015年2月)

【研究助成】

- ・本学大学院国際文化研究科2015年度「先進研究奨励」費(研究課題「蛇の象徴的役割から読み解くエバとマリアの表象を巡る調査研究」)

阿部大地 (本学博物館学芸員・本学大学院国際文化研究科博士前期課程)

【研究助成】

- ・本学大学院国際文化研究科2015年度「先進研究奨励」費(研究課題「「博末・明治初期万博における日本展示の再検討——本草学者と博物学者の展示手法を中心に」

博物館刊行物・成果物

春季特別展図録

A4版
79頁
3000部発行
発刊日
2015年6月12日



目次

ごあいさつ
東北学院大学博物館 館長 止 秀人……………2
西南学院大学博物館 館長 宮崎 克則……………3
合同開催概要……………4
目次・凡例……………5
東北編(会場: 西南)「東日本大震災と文化遺産—被災と復旧、そして文化創造へ」
開催概要……………8
1章 ミュージアムの復興に向けて—
—学生主体による「石巻市船川(仮称)の文化財レスキュー活動—……………21
2章 伝統工芸の復興に向けて—
—国の伝統工芸品「雄勝織」と国産天然スレートの現在—……………29
3章 近代建築の価値再発見に向けて—
—仙台の宮教館「テオレスト」の登録有形文化財の調査—……………35
主な展示資料の紹介……………38
出品目録……………38
西南編(会場: 東北)「キリスト教の潮流と東方伝播—受容と禁教、そして解禁」
開催概要……………40
1章 キリスト教の起源—ユダヤ……………41
2章 キリスト教の広まり……………47
3章 日本キリスト教史—光と影……………53
4章 禁教解禁に向けて……………61
出品目録……………68
備考……………71
東北学院大学博物館の名称……………71
東北学院大学文学部 准教授 加藤 幸治
東北学院大学博物館 学芸研究員 藤谷 明希
東北におけるキリスト教布教と禁教……………73
熊本大学文学部 准教授 安高 啓明
フィリピンにおけるキリスト教伝来とキリスト教美術の展開……………77
イベント情報……………79

秋季特別展図録

A4版
43頁
3000部発行
発行日
2015年11月7日



目次

ごあいさつ
西南学院大学博物館 館長 宮崎 克則……………2
開催概要……………3
目次・凡例……………4
I 萌芽の兆し—西欧文化の訪れ……………5
II 創出された意匠—南蛮美術……………10
III 新たな文化への転機—鎖国と紅毛文化……………22
論考 西欧における南蛮・紅毛漆器の受容
西南学院大学博物館 学芸員 内島美奈子……………34
出島に出入りした商人や職人たち—オランダ商館員の文物収集
西南学院大学博物館 学芸研究員 野藤 妙……………36
用語解説……………40
出品目録……………41
関連年表……………42
イベント情報・主要参考文献……………43

西南学院大学 博物館年報 第7号

A4版
47頁
1000部発行
発行日
2015年10月31日
ISSN 1884-8885



目次

巻頭語……………3
2014年度事業報告……………3
1. 展示活動……………3
1.1 西南学院大学博物館主催の展示活動……………5
春季特別展「海路—海産物の受容とキリスト教受容のふたつ—」実施報告……………5
秋季特別展「ジェズイタ・コレクション展」
祈りの継承—ジェズイタの信仰と美術—」実施報告……………10
企画展「古写真でみる西南学院」実施報告……………14
企画展「シーボルトの見た日本宗教」実施報告……………15
1.2 共同・連携事業による展示活動……………16
【天草市立天草キリシタン館】産官学連携サイト展示・
【天草市立天草キリシタン館】産官学連携サイト展示……………16
【南高専市】宗教学連携サイト展示「西南学院大学博物館コレクション展」実施報告……………17
【西南学院大学博物館】相互貸借特展展示 実施報告……………18
2. 教育活動……………19
博物館実習……………19
博物館実習成果報告……………21
「いっぴん」をテーマにしたワークショップ概要……………23
「いっぴん」をテーマにしたワークショップ概要……………24
博物館教職員活動記録……………26
博物館刊行物・成果物……………27
博物館講堂使用状況……………31
3. 調査・研究……………32
教育実習実情……………32
学内調査実情……………33
4. 来館者動向……………35
来館者統計……………35
特別展期間中來館者動向……………36
来館団体一覧……………40
5. その他……………41
志願・購入図書一覧……………41
研究協定について……………46
西南学院大学博物館組織……………47

西南学院大学 博物館研究紀要 第4号

A4版
128頁
1000部発行
発行日
2016年2月29日
ISSN2187-6266



目次

一論 文一
文政11(1828)年、出島で会ったシーボルトと
福岡藩主黒田斉清 宮崎 克則……………1
踏絵の展開と踏絵の図像—貸借にみる踏絵観—
安高 啓明……………25
内島美奈子
西洋中世における二つの天上位階
下園 知弥……………39
一研究ノート—
長州藩の維新史蹟影
一周布政之助・米島又兵衛顕彰碑を中心に— 稲益あゆみ……………55
《無原罪の御宿り》にみる父権的支配者としてのマリア 山尾 彩香……………63
一資料紹介—
九州へ来た「諸国巡検使」
一天保九年巡検使の記録と解説— 森 弘子……………79
宮崎 克則

博物館ニュース Volume.23

【2000部発行 発行日2015年6月】



Volume.23
 特集：フィリピンで信仰を集める聖なる像 無原罪懐胎の聖母マリア像
 ヴォーリス建築を求めてⅡ：大阪医科大学歴史資料館
 特別展紹介：2015年度春季特別展 大学博物館共同企画V
 西南学院大学博物館×東北学院大学博物館「Nexus」展
 所蔵品紹介：無原罪懐胎の聖母マリア像
 大学博物館紹介22：東北学院大学博物館

博物館ニュース Volume.24

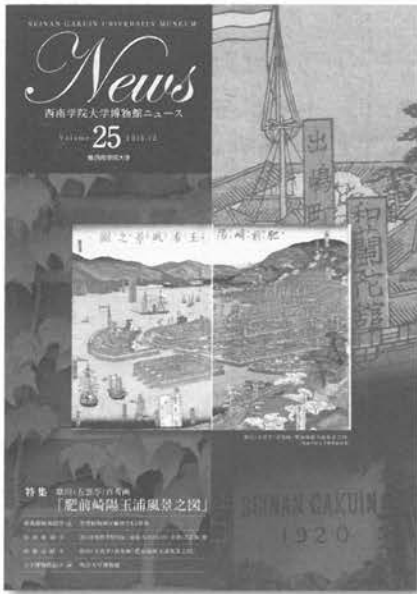
【2000部発行 発行日2015年9月】



Volume.24
 特集：人々の信仰する宗教を調査する 宗門御改影踏帳
 聖書植物園紹介I：聖書植物園紹介のお知らせ
 企画展紹介：「江戸・明治の異国人イメージ」
 所蔵品紹介：宗門御改影踏帳
 大学博物館紹介23：奈良大学博物館

博物館ニュース Volume.25

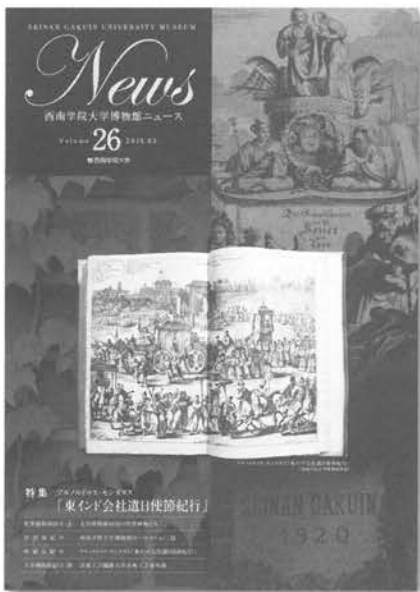
【2000部発行 発行日2015年12月】



Volume.25
 特集：歌川(五雲亭)貞秀画 「肥前崎陽玉浦風景之図」
 聖書植物園紹介II：聖書植物園が維持できる理由
 特別展紹介：2015年度秋季特別展「南蛮—NAMBAN—昇華した芸術」
 所蔵品紹介：歌川(五雲亭)貞秀画 「肥前崎陽玉浦風景之図」
 大学博物館紹介24：明治大学博物館

博物館ニュース Volume.26

【2000部発行 発行日2016年3月】



Volume.26
 特集：アルノルドゥス・モンタヌス 「東インド会社件に遣日使節紀行」
 聖書植物園紹介III：大学博物館周辺の聖書植物たち
 特別展紹介：西南学院大学博物館の「コレクション」展
 所蔵品紹介：アルノルドゥス・モンタヌス 「東インド会社件に遣日使節紀行」
 大学博物館紹介25：京都工芸繊維大学美術工芸資料館

博物館講堂使用状況

期日	使用時間	使用団体(者)	集会名称	人数
4月2日	9:00~10:30	西南学院100周年事業部	PR映像撮影	5
4月2日	10:30~11:00	西南学院大学総務課	新任オリエンテーション	50
4月3日	10:00~12:30	西南学院大学神学部	始業礼拝	100
4月13日	10:00~11:00	西南学院大学	西南学院史	150
4月29日	13:00~17:00	ムジカ・アンティークワ	コンサート	60
5月4日	10:00~15:00	キャンパスサポート	結婚式	40
5月23日	10:00~15:00	キャンパスサポート	結婚式	100
5月23日	15:30~17:00	西南学院大学国際文化研究科	学位申請論文最終審査会	20
6月6日	10:00~16:00	キャンパスサポート	結婚式	20
6月4日	16:40~18:00	西南学院大学伊藤慎二先生	博物館学概論	29
6月11日	12:30~15:30	西南学院大学神学部	神学部学術講演会	75
6月20日	10:00~14:00	キャンパスサポート	結婚式	40
7月5日	14:00~17:00	西南学院大学博物館	ミュージアムセッション	30
7月18日	11:00~16:00	キャンパスサポート	結婚式	30
7月20日	12:00~17:00	ムジカ・アンティークワ	コンサート	70
9月3日	12:30~16:30	スタジオハル	カタログ写真撮影	-
9月4日	15:45~16:00	6大学研修会	6大学研修会	30
9月12日	13:00~17:00	古澤先生を囲む会	古澤先生を囲む会	18
10月1日	12:00~16:00	西南学院大学宗教部	キリスト教同盟事務職員 キリスト教活動担当者 事務職員研修会開会礼拝	100
10月3日	10:00~17:00	すたじおG	コンサート	200
10月13日	12:30~15:10	西南学院大学神学部	神学部学術講演会	70
10月21日	11:10~12:40	西南学院大学人間科学部	児童福祉学科演習 I	13
10月24日	10:00~15:00	キャンパスサポート	結婚式	90
10月24日	16:00~19:00	輝西会	西南学院創立100周年記念 シンポジウム	300
10月28日	11:10~12:40	西南学院大学人間科学部	児童福祉学科演習 I	13
11月3日	10:00~15:00	キャンパスサポート	結婚式	30
11月4日	11:10~12:40	西南学院大学人間科学部	児童福祉学科演習 I	17
11月4日	13:30~15:30	いちごハーモニー	合唱練習	14
11月22日	13:00~17:30	西南学院大学 学内GP 「ことばの力」養成講座	講演会	150
11月29日	10:00~18:00	西南プリエール	クリスマスコンサート	200
12月5日	14:00~16:00	西南学院大学博物館	秋季特別展関連講演会	67
12月9日	17:30~18:30	西南学院	西南学院教職員クリスマス	350
12月13日	10:00~17:00	いちごハーモニー	コンサート	150
2月28日	12:30~17:30	F S L	集会	200
3月11日	16:00~21:00	バッハコレギウム	演奏会リハーサル	30
3月12日	12:00~18:00	バッハコレギウム	定期演奏会	311
3月15日	14:00~15:00	(株)ハザマ写真場	婚礼前撮り	6
3月17日	11:00~11:30	鎮西学院校友会	鎮西学院校友会	7
3月17日	12:30~15:30	西南学院大学神学部	卒業礼拝	100
3月26日	8:45~12:00	西南学院大学入試センター	Seinan English Camp開会式	50
3月26日	12:00~16:00	キャンパスサポート	結婚式	70
毎週月曜日	10:30~11:30	西南学院大学神学部	神学部チャペル	-
4月15日~7月31日 毎週水曜日	15:00~18:00	西南学院大学聖歌隊 チャペルクワイア	リハーサル練習	-

3. 調査・研究

教育IP調査状況

教育IPの助成を得て、「実践力のある博物館職業人の育成事業」の全国博物館の調査（施設見学・ヒアリング）を行った。本調査は、地方公共団体や財団、民間が運営する博物館・美術館を訪れ、各博物館が大学あるいは大学博物館に求める学芸員養成のあり方を調査し、大学と現場の博物館とのギャップを把握し、解消するために独自のプログラムを策定し養成に取り入れる意図を持つ。また、最近の博物館の展示手法や教育プログラムなども調査し、本学博物館に反映できるものについては取り入れる仕組み作りを行っていく事業である。最終年度である2015年度に調査を行った博物館については下記の通りである。

2015年度調査実績

5月17日（日）

山種美術館

国立新美術館

調査員 野藤妙

国立西洋美術館

東京国立博物館

調査員 山尾彩香

5月18日（月）

東洋文庫ミュージアム

三菱一号館美術館

調査員 野藤妙

森美術館

Bunkamuraザ・ミュージアム

調査員 山尾彩香

5月19日（火）

羽田空港ディスカバリーミュージアム

調査員 山尾彩香

6月13日（土）

船の科学館

調査員 内島美奈子

6月23日（火）

大分香りの博物館

調査員 内島美奈子

6月24日（水）

大分県立博物館

調査員 内島美奈子

7月12日（日）

宮城県美術館

東北歴史博物館

瑞鳳殿資料館

青葉上資料展示館

調査員 山尾彩香

仙台市博物館

調査員 唐島慎一

9月5日（土）

印刷博物館

調査員 内島美奈子

9月6日（日）

金沢21世紀美術館

調査員 内島美奈子

12月25日(金)
東京都現代美術館
調査員 内島美奈子

12月27日(日)
たばこと塩の博物館
調査員 内島美奈子

2月20日(土)
平等院鳳凰堂鳳翔館
調査員 山尾彩香

2月24日(水)
平戸市生月町博物館島の館
調査員 野藤妙

2月26日(金)
長崎歴史文化博物館
長崎県立美術館
調査員 内島美奈子、野藤妙、秋田雄也

学内GP調査状況

2015年度は主に国内の大学博物館の調査を行った。さらに、今年度は大学博物館での展示事業の展開や共同ワークショップなどを実施した。2015年度に調査を行った大学博物館については下記の通りである。

2015年度調査実績

4月18日(土)
國學院大學博物館
調査員 内島美奈子

4月19日(日)
國學院大學博物館
調査員 内島美奈子

5月16日(土)
國學院大學博物館
調査員 野藤妙、山尾彩香

5月17日(日)
國學院大學博物館
調査員 野藤妙、山尾彩香

6月8日(月)
東北学院大学博物館
調査員 内島美奈子、阿部大地、吉岡香澄

6月9日(火)
東北学院大学博物館
調査員 内島美奈子

6月23日(火)
別府大学博物館
調査員 内島美奈子

7月11日(土)
東北学院大学博物館
調査員 内島美奈子、山尾彩香、唐島慎一

7月12日(日)
東北大学総合学術博物館
調査員 内島美奈子

8月7日(金)
東北学院大学博物館
調査員 内島美奈子

9月4日(金)

國學院大學博物館

調査員 内島美奈子

12月11日(金)

慶應義塾大学アート・センター

調査員 内島美奈子

12月12日(土)

國學院大學博物館

調査員 内島美奈子、野藤妙、阿部大地

12月13日(日)

東京大学総合研究博物館

調査員 内島美奈子、野藤妙

12月26日(土)

國學院大學博物館

調査員 内島美奈子

2月19日(金)

関西学院大学博物館

調査員 内島美奈子、山尾彩香、阿部大地

2月20日(土)

大阪芸術大学博物館

調査員 内島美奈子、山尾彩香、阿部大地

大阪都島工芸美術館

調査員 内島美奈子、山尾彩香

大阪産業アミューズメント産業研究所

大阪樟蔭女子大学田辺聖子文学館

調査員 阿部大地

2月21日(日)

京都大学総合博物館

調査員 内島美奈子、山尾彩香、阿部大地

京都伝統工芸大学京都伝統工芸館

調査員 内島美奈子、山尾彩香

2月25日(木)

純真大学博物館

長崎大学薬学部附属薬用植物園

長崎大学医学ミュージアム 原爆医学資料展示室

長崎大学医学部150周年ミュージアム

サント・ドミンゴ教会跡資料館

調査員 内島美奈子、野藤妙、秋田雄也

4. 来館者動向

来館者統計

開館以来来館者数 127,392人
 2015年度来館者数 10,870人
 2006-2014年年度来館者数 116,522人
前年度人数 11,759人 (前年度比 -7.6%)

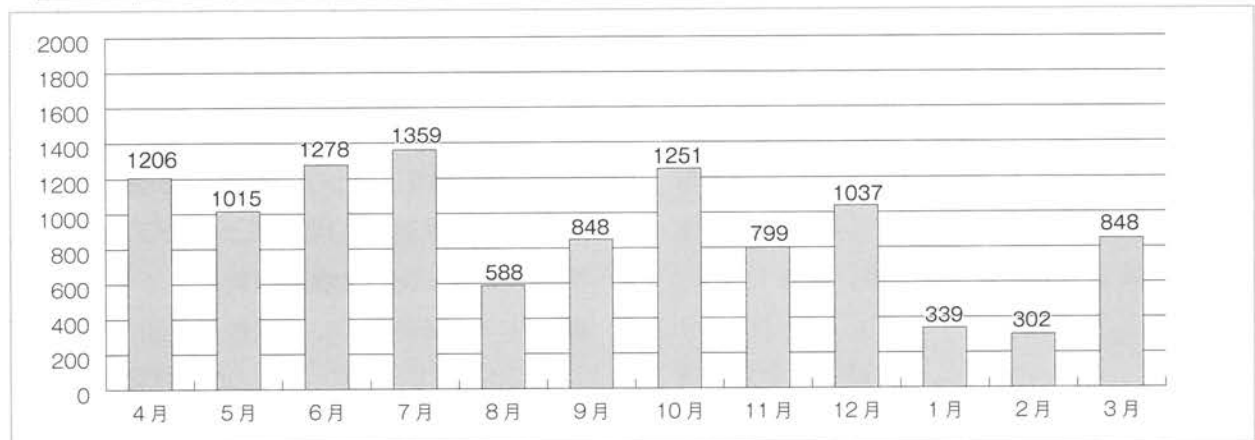
2015年度

■2015年度 月別来館者統計

	4月	5月	6月	7月	8月	9月	10月	11月	12月	1月	2月	3月	合計	
開館日数	26	26	26	28	20	26	27	26	22	23	26	27	303	
学内	教職員	87	34	14	10	6	7	25	16	17	4	10	230	
	本学学生	854	425	278	222	23	193	63	303	422	119	6	2,934	
	学内小計	941	459	292	232	29	200	88	319	439	123	6	3,164	
	大人(一般)	249	311	562	370	251	251	792	416	354	196	289	272	4,313
学外	他大学生	1	45	0	4	23	11	11	4	161	10	1	2	273
	高校生	6	181	361	659	147	224	337	47	61	2	2	54	2,081
	中学生	1	5	53	0	31	0	0	0	135	0	0	0	225
	小学生	5	11	3	85	30	160	13	10	0	4	0	6	327
学外小計	265	556	986	1,127	488	648	1,163	480	713	216	296	343	7,281	
海外居住者	8	19	38	64	45	17	19	16	2	37	66	32	363	
男女比	男性	158	209	120	163	189	126	142	124	127	88	66	237	1,749
	女性	123	218	121	194	211	114	101	165	102	84	74	253	1,760
	不明	925	588	1,037	1,002	188	608	1,008	510	808	167	162	358	7,361
合計	1,206	1,015	1,278	1,359	588	848	1,251	799	1,037	339	302	848	10,870	

■月別来館者数 (単位：人)

4月	5月	6月	7月	8月	9月	10月	11月	12月	1月	2月	3月
1,206	1,015	1,278	1,359	588	848	1,251	799	1,037	339	302	848



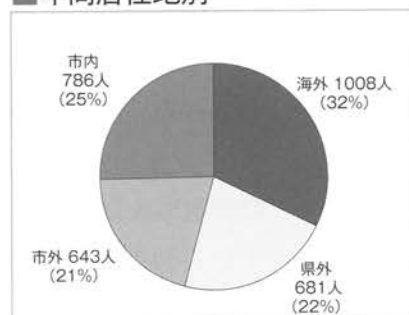
■月別開館日数 (単位：日)

4月	5月	6月	7月	8月	9月	10月	11月	12月	1月	2月	3月	合計
26	26	26	28	20	26	27	26	22	23	26	27	303

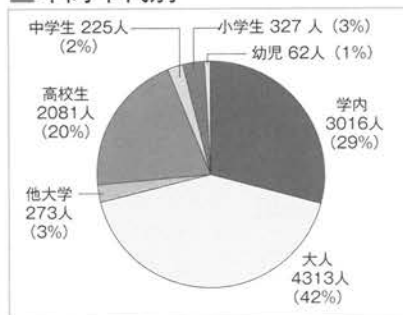
■月別1日あたり平均来館者数 (単位：人)

4月	5月	6月	7月	8月	9月	10月	11月	12月	1月	2月	3月	平均
46.4	39	49.2	48.5	29.4	32.6	46.3	30.7	47.1	14.7	11.6	31.4	35.6

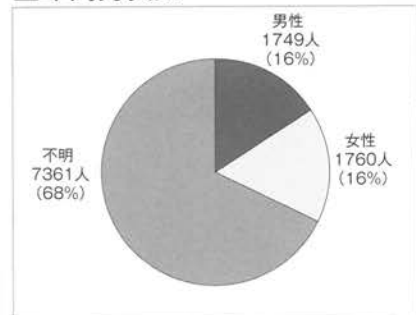
■年間居住地別



■年間年代別



■年間男女比

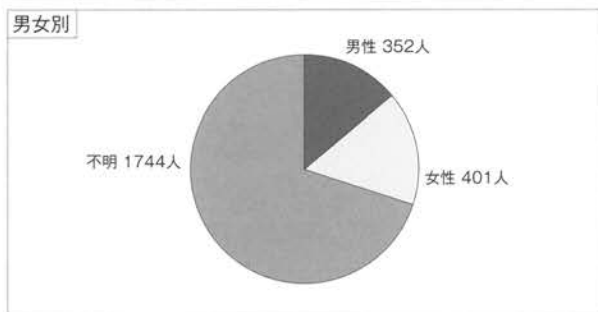
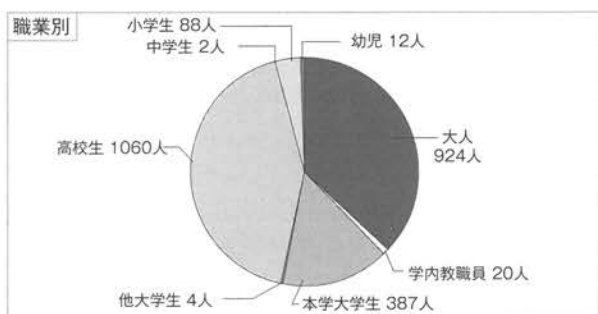
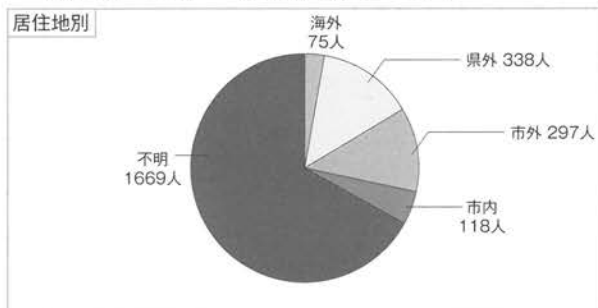


特別展期間中来館者動向

■第17回特別展

春季特別展 「Nexus」

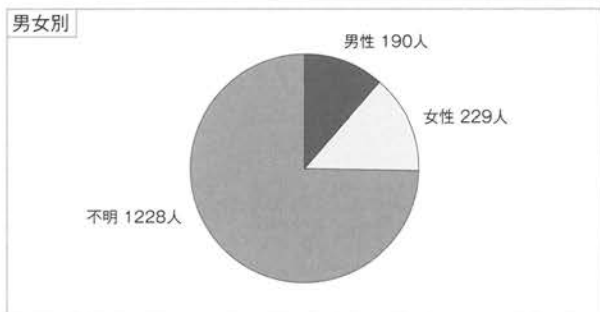
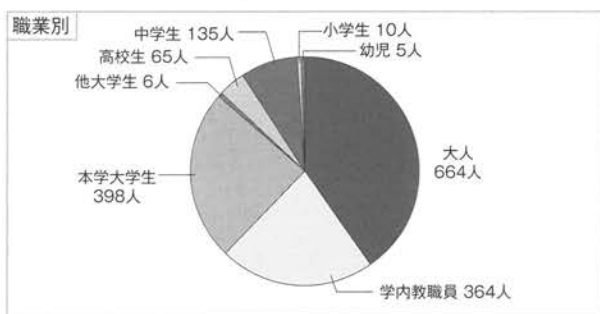
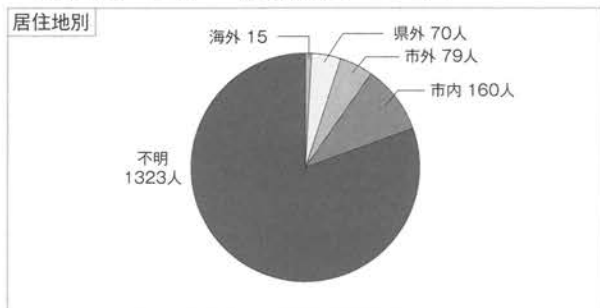
開催期間：6月16日～7月31日
開催日数：48日 総来館者数：2497人



■第18回特別展

秋季特別展 「南蛮一昇華した芸術」

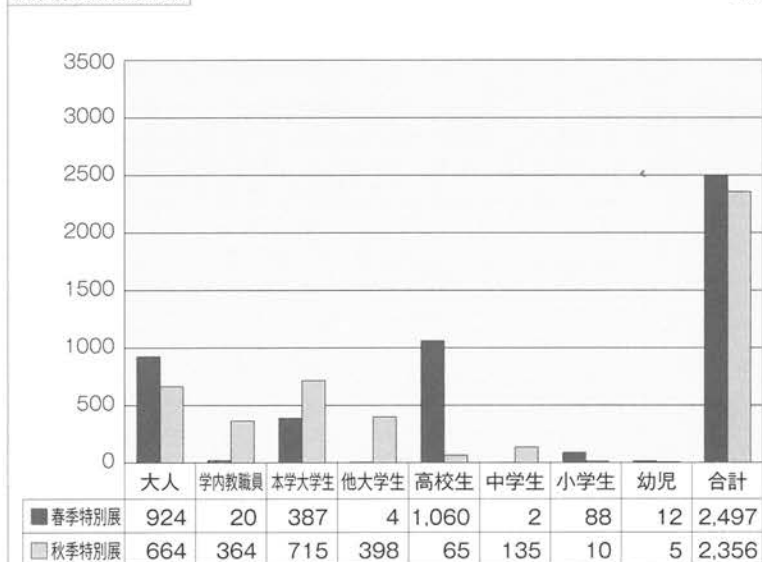
開催期間：2015年11月7日～12月12日
開催日数：31日 総来館者数：1647人



■2015年度春季・秋季特別展 入館者数比較

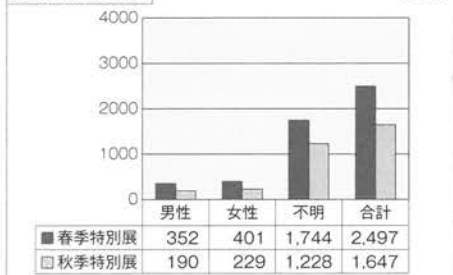
職業別入館者数比較

単位:人



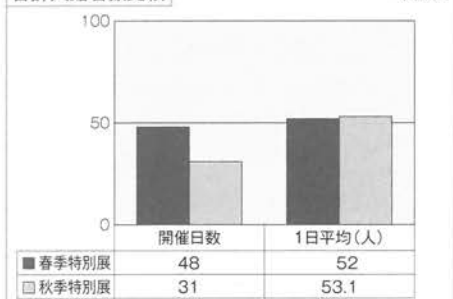
入館者数男女比

単位:人



合計入館者数比較

単位:人



来館団体一覽

期日	見学時間	団体名	人数
4月2日	10:30~11:00	新任オリエンテーション	50
4月2日	16:00~16:30	新入生オリエンテーション	30
4月3日	10:00~12:30	神学部始業礼拝	100
4月7日	11:00~12:00	宮崎克則先生 「日本近代社会論」講義	51
4月7日	14:00~15:00	博多キリスト教会	11
4月9日	10:00~11:00	西南学院中学校	200
4月9日	14:00~14:30	宮崎克則先生 「古文書学A」講義	90
4月9日	14:30~15:00	伊藤慎二先生 「専門演習I A」講義	15
4月10日	13:00~14:30	伊藤慎二先生 「卒論演習A」講義	12
4月13日	10:00~10:30	後藤新治先生 「西南学院史」講義	150
4月13日	10:30~11:30	神学部チャペル	50
4月15日	10:30~11:00	伊藤慎二先生「考古学A」講義	10
4月15日	10:30~11:00	萩沢友一先生 「基礎演習A」講義	24
4月29日	13:00~17:00	ムジカ・アンティクワコンサート	60
5月1日	11:00~12:00	沖学園	90
5月7日	11:00~12:00	福岡講倫館高校	42
5月18日	10:30~11:30	神学部チャペル	53
5月20日	9:00~10:30	高野先生「基礎演習」講義	31
5月23日	10:00~10:30	安高啓明先生 「博物館実習I」講義	31
5月23日	10:40~11:10	博多学	45
5月27日	9:00~10:30	宮平望先生 「キリスト教学I」講義	41
5月27日	14:40~15:00	昭和27年度卒業生	15
5月28日	9:30~10:30	宮平望先生 「アメリカ思想文化論A」講義	31
5月28日	11:00~12:00	宮平望先生 「キリスト教学I」講義	41
6月2日	14:00~14:30	別府中学校	40
6月4日	17:00~18:00	伊藤慎二先生 「博物館学概論」講義	29
6月8日	11:30~12:30	大分高校	50
6月10日	10:30~11:30	豊浦高校	50
6月12日	11:00~12:00	松原知生先生講義	9
6月12日	14:00~15:00	赤司友徳先生講義	24
6月15日	10:30~11:30	神学部チャペル	34
6月15日	14:00~15:00	佐賀学園高校	100
6月16日	10:30~11:00	スモクライ教会	17
6月16日	14:30~15:00	須恵高校	85
6月22日	17:00~17:30	安高啓明先生 「日本史概論」講義	32
6月25日	13:30~15:00	松原先生「基礎演習」講義	8
6月25日	16:00~16:30	福岡魁誠高校PTA	70
7月2日	10:30~11:30	筑紫ヶ丘小学校	77
7月6日	10:30~11:30	神学部チャペル	34
7月6日	10:00~11:00	安高啓明先生 「西南学院史」講義	116

期日	見学時間	団体名	人数
7月6日	14:10~14:30	福岡常葉高校	35
7月6日	15:30~16:30	佐賀東高校	29
7月7日	14:30~15:00	誠英高校	60
7月7日	14:30~15:00	福岡西陵高校	120
7月8日	11:25~11:40	創成館高校	35
7月9日	12:30~13:20	舞鶴高校	42
7月9日	16:00~17:00	博物館協議会	42
7月13日	10:30~11:30	神学部チャペル	34
7月14日	11:10~12:40	福岡常葉高校	60
7月14日	13:30~14:30	福岡女子高校	55
7月16日	10:30~11:30	佐賀清和高校	140
7月17日	15:00~15:30	伊藤龍峰先生講義	16
8月4日	15:00~15:30	唐澤西高校PTA	40
8月18日	14:45~15:30	内濱中学校	30
8月26日	11:00~12:00	アジア太平洋カレッジ	90
9月4日	11:00~11:30	福岡魁誠高校	40
9月4日	14:00~15:30	明光学園高校	80
9月14日	9:30~10:30	西南学院史キャンパスツアー	98
9月14日	13:30~14:30	赤間小学校6年生	140
9月15日	11:00~11:20	村馬中学校	20
9月15日	12:20~12:35	神崎高校	49
9月16日	14:40~15:00	玄界高校	60
9月18日	10:00~13:00	福岡西陵高校PTA	20
9月26日	13:00~14:00	糸島東風校区青少年育成	32
9月28日	10:40~11:00	折尾愛真高校	62
9月30日	14:30~15:00	福岡県立光陵高等学校PTA	40
10月2日	9:45~10:30	キリスト教学校教育同盟 事務職員研修	20
10月19日	12:00~12:45	龍谷高校1年生	47
10月22日	13:00~15:00	熊本マリスト高校PTA	30
10月22日	14:30~15:20	武蔵台高校2年生	207
10月22日	14:40~15:25	嘉穂高校1年生	40
10月27日	12:00~13:00	新宮高校1年生	40
10月27日	14:00~15:00	熊本信愛女学院高校2年生	50
11月20日	14:00~15:00	鈴木洋装店・写真撮影	7
11月20日	14:40~16:10	後藤新治先生 「文化基礎論」講義	20
11月23日	12:10~12:40	「日本近代社会論B」講義	12
11月25日	16:00~17:00	「博物館資料論」講義	20
11月26日	9:30~12:30	宮平望先生 「キリスト教学II」講義	26
11月26日	13:30~15:00	宮崎克則先生「古文書学B」講義	38
11月27日	9:30~12:30	宮平望先生 「キリスト教学II」講義	41
12月1日	9:30~10:30	宮平望先生 「キリスト教学II」講義	28
12月4日	14:50~15:30	福岡女学院高校1年生	27
12月5日	11:00~12:00	野藤妙先生「日本史概論B」講義	16
12月11日	13:30~14:00	八女学院中学校2年生	135
1月9日	12:45~13:00	キリスト教学校教育同盟会議	30
3月22日	14:00~15:00	海星女子学院高等学校	27

5. その他

寄贈図書一覧

寄贈図書一覧

著者・編者	書名	発行	発行年	寄贈元
東北大学総合学術博物館	BULLETIN OF THE TOHAKU UNIVERSITY MUSEUM NO. 14 2015	東北大学総合学術博物館	2015	東北大学総合学術博物館
佐賀県立九州陶磁文化館	佐賀県立九州陶磁文化館報 セラミック九州 NO. 51	佐賀県立九州陶磁文化館	2015	佐賀県立九州陶磁文化館
花田伸一ほか	ちくごアートファーム計画ー筑後の風土と芸術文化ー	ちくごアートファーム計画実行委員会	2015	ちくごアートファーム計画実行委員会
CISEネットワーク	科学系博物館・図書館の連携による実物科学教育の推進～CISEネットワークの構築～事業報告書(概要版)	CISEネットワーク	2015	北海道大学総合博物館
田中公教ほか	恐竜トランクキット・ガイドブック1 「骨からわかる恐竜のからだ」	CISEネットワーク、 北海道総合博物館	2015	北海道大学総合博物館
福岡アジア美術館	あじびニュース第60号	福岡アジア美術館	2015	福岡アジア美術館
大分市歴史資料館	大分市歴史資料館ニュース VOL. 106	大分市歴史資料館	2015	大分市歴史資料館
大分市歴史資料館	大分市歴史資料館ニュース VOL. 107	大分市歴史資料館	2015	大分市歴史資料館
大分市歴史資料館	大分市歴史資料館ニュース VOL. 108	大分市歴史資料館	2015	大分市歴史資料館
大分市歴史資料館	変幻自在を極める 縄文と弥生のかたごと木工芸	大分市歴史資料館	2014	大分市歴史資料館
京都大学文書館 研究紀要編集委員会	京都大学文書館 研究紀要 第13号	京都大学文書館	2015	京都大学文書館
若林邦彦ほか	同志社大学歴史資料館 調査研究報告 第13集 「相国寺旧境内発掘調査報告書 今出川キャンパス整備に伴う発掘調査 第4次～第6次」	同志社大学歴史資料館	2015	同志社大学歴史資料館
福岡市総合図書館	平成26年度古文書資料目録20	福岡市総合図書館	2015	福岡市総合図書館
福岡市総合図書館	福岡市総合図書館研究紀要	福岡市総合図書館	2015	福岡市総合図書館
学習院大学史料館	ミュージアム・レター NO. 28	学習院大学史料館	2015	学習院大学史料館
大阪大学適塾記念センター	大阪大学適塾記念センター所蔵 大阪大学適塾関係資料目録	大阪大学出版会	2015	大阪大学適塾記念センター
大分県芸術文化スポーツ振興財団	大分県芸術文化スポーツ振興財団広報誌 OPAM VOL. 68	大分県芸術文化スポーツ振興財団	2015	大分県芸術文化スポーツ振興財団
長崎純心大学博物館	1865年ブティジャン書簡ー原文・翻刻・翻訳ー ーエリア写本よりー「信徒発見150周年」記念	長崎純心大学博物館	2015	長崎純心大学博物館
長崎純心大学博物館	純心 博物館だより	長崎純心大学博物館	2015	長崎純心大学博物館
久留米市市民文化財部文化財保護課・久留米文化財収蔵館	収蔵館ニュース第11号	久留米市市民文化財部文化財保護課・ 久留米文化財収蔵館	2015	久留米文化財収蔵館
シーボルト記念館	鳴滝紀要 第25号	シーボルト記念館	2015	シーボルト記念館
芦川智	東欧の広場 海外都市広場調査21年間の足跡	昭和女子大学光葉博物館	2014	昭和女子大学光葉博物館
昭和女子大学光葉博物館	昭和女子大学光葉博物館コレクション 日本の郷土玩具Ⅱー土ー	昭和女子大学光葉博物館	2015	昭和女子大学光葉博物館
みやざき歴史文化館、宮崎市佐土原歴史資料館、宮崎市天ヶ城歴史民俗資料館	平成26年度 宮崎市歴史資料館年報・研究紀要	みやざき歴史文化館、 宮崎市佐土原歴史資料館、 宮崎市天ヶ城歴史民俗資料館	2015	みやざき歴史文化館
加藤なおみ	ローマを見た着物の少年たち	南島原市	2015	南島原市
愛知大学東亜同文書院大学記念センター	同文書院記念報VOL. 23	愛知大学東亜同文書院大学記念センター	2015	愛知大学東亜同文書院大学記念センター
関西学院大学博物館	高精細画像による文化財研究 第4号	関西学院大学博物館	2015	
東京大学史料編纂所付属画像史料解析センター	東京大学史料編纂所付属画像史料解析センター通信 第69号	東京大学史料編纂所付属画像史料解析センター	2015	東京大学史料編纂所付属画像史料解析センター
学習院大学史料館	学習院大学史料館紀要	学習院大学史料館	2015	学習院大学史料館
沙羅書房	沙羅書房古書目録 平成27年第90号	沙羅書房古	2015	沙羅書房
九州国立博物館	東風西声 2014 第10号	九州国立博物館	2015	九州国立博物館
九州国立博物館	柿右衛門ー受け継がれる技と美ー	九州国立博物館	2015	九州国立博物館
九州国立博物館	開館10周年記念特別展 戦国大名ー九州の群雄とアジアの波濤ー	九州国立博物館	2015	九州国立博物館
新潟市歴史博物館	帆樫成林 第34号	新潟市歴史博物館	2015	新潟市歴史博物館
島根大学 学術情報機構ミュージアム	島根大学学術情報機構ミュージアム年報	島根大学学術情報機構ミュージアム	2015	島根大学学術情報機構ミュージアム
日本博物館協会	博物館研究 第50巻 第6号	日本博物館協会	2015	日本博物館協会
全日本博物館学会	博物館学雑誌 第40巻第2号	全日本博物館学会	2015	全日本博物館学会
東京都江戸東京博物館 都市歴史研究室	東京都江戸東京博物館紀要 第5号	東京都江戸東京博物館	2015	東京都江戸東京博物館
東京都江戸東京博物館 都市歴史研究室	東京都江戸東京博物館 調査報告書第29集 江戸の園芸文化	東京都江戸東京博物館	2015	東京都江戸東京博物館

著者・編者	書名	発行	発行年	寄贈元
独立行政法人国立文化財機構東京文化財研究所	TOBUNKEN NEWS NO.57	東京文化財研究所	2015	東京文化財研究所
北海道大学総合博物館	北海道大学総合博物館ニュース31号	北海道大学総合博物館	2015	北海道大学総合博物館
大分県芸術文化スポーツ振興財団	ichiko総合文化センター&OPAM VOL. 69 2015年夏号	大分県芸術文化スポーツ振興財団	2015	大分県芸術文化スポーツ振興財団
立正大学博物館	立正大学博物館年報 第13号	立正大学博物館	2015	立正大学博物館
立正大学博物館	万吉だより 第20号	立正大学博物館	2015	立正大学博物館
立正大学博物館	第10回企画展「立正大学の海外滞跡調査—ティラウラコットからカラテペヘ—」	立正大学博物館	2015	立正大学博物館
日本博物館協会	博物館研究 第50巻 第7号	日本博物館協会	2015	日本博物館協会
天理大学付属天理参考館	第74回企画展 いのりのかたち—キリスト教と民間信仰—	天理大学付属天理参考館	2015	天理大学付属天理参考館
大分県立歴史博物館	大分県立歴史博物館研究紀要 16	大分県立歴史博物館	2015	大分県立歴史博物館
大分県立歴史博物館	大分県立歴史博物館年報 2014	大分県立歴史博物館	2015	大分県立歴史博物館
鍋島報効会	徴古館 徴古館報 第30号	鍋島報効会	2015	鍋島報効会
天理大学付属天理参考館	ニュースレター NO. 18	天理大学付属天理参考館	2015	天理大学付属天理参考館
福岡アジア美術館	あじびニュース第61号	福岡アジア美術館	2015	福岡アジア美術館
九州国立博物館	九州国立博物館 季刊情報誌 アジアージュ NO. 37	九州国立博物館	2015	九州国立博物館
奈良大学博物館	モンゴル国の遺跡調査とデジタルアーカイブ—8世紀から17世紀までの城郭都市・寺院・仏塔のデジタル展—	奈良大学博物館	2015	奈良大学博物館
鹿児島大学総合研究博物館	鹿児島大学総合研究博物館年報 NO. 13	鹿児島大学総合研究博物館	2013	鹿児島大学総合研究博物館
鹿児島大学総合研究博物館	鹿児島大学総合研究博物館 NEWS LETTER NO. 37	鹿児島大学総合研究博物館	2015	鹿児島大学総合研究博物館
鹿児島大学総合研究博物館	九州南部における古墳時代鉄器の基礎的研究	鹿児島大学総合研究博物館	2014	鹿児島大学総合研究博物館
日本工業大学工業技術博物館	工業技術博物館ニュース NO. 91	日本工業大学工業技術博物館	2015	日本工業大学工業技術博物館
川村博忠	江戸幕府の日本地図	吉川弘文館	2010	吉川弘文館
ルッツ・ワルター	西洋人の描いた日本地図	社団法人OAG・ドイツ東洋文化研究協会	1993	社団法人OAG・ドイツ東洋文化研究協会
八女市教育委員会	八女市文化財調査報告書第98集	八女市教育委員会	2013	八女市教育委員会
八女市教育委員会	八女市文化財調査報告書第99集	八女市教育委員会	2013	八女市教育委員会
八女市教育委員会	八女市文化財調査報告書第100集	八女市教育委員会	2014	八女市教育委員会
八女市教育委員会	八女市文化財調査報告書第101集	八女市教育委員会	2014	八女市教育委員会
八女市教育委員会	八女市文化財調査報告書第102集	八女市教育委員会	2014	八女市教育委員会
八女市教育委員会	八女市文化財調査報告書第103集	八女市教育委員会	2014	八女市教育委員会
八女市教育委員会	八女市文化財調査報告書第104集	八女市教育委員会	2014	八女市教育委員会
八女市教育委員会	八女市文化財調査報告書第105集	八女市教育委員会	2014	八女市教育委員会
八女市教育委員会	八女市文化財調査報告書第106集	八女市教育委員会	2014	八女市教育委員会
八女市教育委員会	八女市文化財調査報告書第107集	八女市教育委員会	2015	八女市教育委員会
八女市教育委員会	八女市文化財調査報告書第108集	八女市教育委員会	2015	八女市教育委員会
八女市教育委員会	八女市文化財調査報告書第109集	八女市教育委員会	2015	八女市教育委員会
八女市教育委員会	八女市文化財調査報告書第110集	八女市教育委員会	2015	八女市教育委員会
玉川大学教育博物館	玉川大学教育博物館 館報 第13号 2014年度	玉川大学教育博物館	2015	玉川大学教育博物館
玉川大学教育博物館	博物館ニュース「SHU」NO. 45	玉川大学教育博物館	2015	玉川大学教育博物館
日本博物館協会	博物館研究 VOL. 50 NO. 10 通巻568号	日本博物館協会	2015	日本博物館協会
東北福祉大学芹沢註介美術工芸館	2014年度東北福祉大学芹沢註介美術工芸館年報6	東北福祉大学芹沢註介美術工芸館	2015	東北福祉大学芹沢註介美術工芸館
独立行政法人国立文化財機構東京文化財研究所	東京文化財研究所概要2015	独立行政法人国立文化財研究所 東京文化財研究所	2015	独立行政法人国立文化財研究所 東京文化財研究所
公益財団法人鹿児島県文化振興財団	上野原縄文の森だより2015.10vol.29	公益財団法人鹿児島県文化振興財団	2015	公益財団法人鹿児島県文化振興財団
早稲田システム開発株式会社	ミュージアム関連報道記事スクラップvol.58 2015/1-2015/6	早稲田システム開発株式会社	2015	早稲田システム開発株式会社
学習院大学史料館	ミュージアム・レター NO. 29	学習院大学史料館	2015	学習院大学史料館
熊本県立装飾古墳館	平成27年度企画展Ⅳ 双脚輪状文の交流—装飾古墳の双脚輪状文と和歌山県岩橋千塚群出土埴輪を考える—	熊本県立装飾古墳館	2015	熊本県立装飾古墳館
新潟市歴史博物館	博物館ニュース 帆樫成林 VOL. 35	新潟市歴史博物館	2015	新潟市歴史博物館
大分県芸術文化スポーツ振興財団	ichiko総合文化センター&OPAM VOL. 69 2015年 秋号	大分県芸術文化スポーツ振興財団	2015	大分県芸術文化スポーツ振興財団
九州国立博物館	九州国立博物館 季刊情報誌 アジアージュ NO. 38	九州国立博物館	2015	九州国立博物館
学習院大学史料館	ミュージアム・レター 第30号	学習院大学史料館	2015	学習院大学史料館
公益財団法人徳川記念財団	公益財団法人 徳川記念財団 会報vol.24	公益財団法人 徳川記念財団	2014	公益財団法人 徳川記念財団
公益財団法人徳川記念財団	公益財団法人 徳川記念財団 会報vol.25	公益財団法人 徳川記念財団	2015	公益財団法人 徳川記念財団

著者・編者	書名	発行	発行年	寄贈元
福岡県地方史研究連絡協議会	地方史ふくおか第158号	福岡県地方史研究連絡協議会	2015	福岡県立美術館
福岡県地方史研究連絡協議会	第49回福岡県地方史研究競技大会「福岡県の近世城郭4 陣屋」	福岡県立図書館郷土資料課	2015	福岡県立美術館
日本博物館協会	博物館研究第50巻第11号	日本博物館協会	2015	日本博物館協会
京都・大学ミュージアム連携合同展覧会実行委員会	京都と首里：二つの王都—大学は宝箱！京都・大学ミュージアム連携出開帳in沖繩—	京都・大学ミュージアム連携合同展覧会実行委員会	2015	京都工芸繊維大学美術工芸資料館
関西学院大学博物館	関西大学博物館叢報 任陵 No.71	関西学院大学博物館	2015	関西学院大学博物館
学習院大学学芸員課程委員会	学芸員 - Bulletin for Curator's Course No.19	学習院大学 学芸員課程委員会	2015	学習院大学
公益財団法人阿蘇火山博物館	公益財団法人 阿蘇火山博物館 紀要 学芸員便りVol.1	公益財団法人 阿蘇火山博物館	2014	阿蘇火山博物館
公益財団法人阿蘇火山博物館	阿蘇火山博物館 年報 2013年度	公益財団法人 阿蘇火山博物館	2014	阿蘇火山博物館
公益財団法人阿蘇火山博物館	阿蘇火山博物館 年報 2014年度	公益財団法人 阿蘇火山博物館	2015	阿蘇火山博物館
日本工業大学工業技術博物館	工業技術博物館ニュース NO. 92-93	日本工業大学工業技術博物館	2015	日本工業大学工業技術博物館
全日本博物館学会	学会ニュース No.114	全日本博物館学会	2015	全日本博物館学会
九州歴史資料館	九歴だより NO.42	九州歴史資料館	2015	九州歴史資料館
関西学院大学博物館	本を彩る版画 蔵書票を愛した男—蒐集家原野賢吉の軌跡—	関西学院大学博物館	2015	関西学院大学博物館
九州国立博物館	九州国立博物館10周年記念特別展「美の国 日本」	西日本新聞、NHK福岡放送局、NHKプラネット九州、TNCテレビ西日本、TVQ九州放送	2015	九州国立博物館
九州国立博物館	九州国立博物館10周年記念「推定客跡跡」特別史跡大宰府跡追加指定記念トピック展示「新羅王子がみた大宰府」	九州国立博物館	2015	九州国立博物館
九州国立博物館	アジアにおける交流 琉球と海	九州国立博物館	2015	九州国立博物館
日本歴史学会	日本歴史 12月号 第811号	吉川弘文館	2015	吉川弘文館
日本博物館協会	博物館研究 VOL. 50 NO. 12 通巻570号	日本博物館協会	2015	日本博物館協会
日本博物館協会	平成27年度 会員名簿	日本博物館協会	2015	日本博物館協会
八代市立博物館 未来の森ミュージアム	交流する弥生人～邪馬台国の時代のやつしろ～	八代市立博物館 未来の森ミュージアム	2015	八代市立博物館 未来の森ミュージアム
大分県立美術館	OPAMパンフレット	大分県立美術館	2015	大分県立歴史博物館
稲益あゆみ	南島原市 文化財調査報告書 第6集 有馬家島原・天草一揆関係文書「原之城裏吟味帳」「高来原之城手負人数付」	南島原市教育委員会	2015	南島原市教育委員会
独立行政法人国立文化財機構東京文化財研究所	TOBUNKEN NEWS no.58	独立行政法人国立文化財研究所東京文化財研究所	2015	独立行政法人国立文化財研究所東京文化財研究所
吉川弘文館	吉川弘文館の新刊2015. 7月～12月	吉川弘文館	2015	吉川弘文館
北海道大学総合博物館	北海道大学総合博物館ニュース32号	北海道大学総合博物館	2015	北海道大学総合博物館
日本歴史学会	日本歴史 1月号 第812号	吉川弘文館	2015	吉川弘文館
日本博物館協会	博物館研究 VOL. 51 NO. 1 通巻571号	日本博物館協会	2015	日本博物館協会
公益財団法人鍋島報効会	江戸後期の長崎警備 上記軍艦を入手せよ！	公益財団法人 鍋島報効会	2015	徳古館
公益財団法人鍋島報効会	徳古館第73回企画展藩主の座 2代藩主鍋島光茂公と跡継ぎ	公益財団法人 鍋島報効会	2015	徳古館
公益財団法人鍋島報効会	徳古館報 第31号	公益財団法人 鍋島報効会	2016	徳古館
公益財団法人鍋島報効会	古墳ワールド！蒲原の古墳	新潟市歴史博物館	2015	新潟市歴史博物館
新潟市歴史博物館	「田んぼで魚とり」展図録	新潟市歴史博物館	2015	新潟市歴史博物館
新潟市歴史博物館	新潟市歴史博物館研究紀要 第11号	新潟市歴史博物館	2015	新潟市歴史博物館
公益財団法人 徳川記念財団	公益財団法人 徳川記念財団 会報vol.26	公益財団法人 徳川記念財団	2015	公益財団法人 徳川記念財団
東北大学総合学術博物館	東北大学総合学術博物館ニュースレター	東北大学総合学術博物館	2015	東北大学総合学術博物館
同志社大学歴史資料館	同志社大学歴史資料館報 第18号	同志社大学歴史資料館	2015	同志社大学歴史資料館
大分県芸術文化スポーツ振興財団	iichico総合文化センター&OPAM Vol. 71 2016年冬号	大分県芸術文化スポーツ振興財団	2016	大分県芸術文化スポーツ振興財団
新潟市歴史博物館	帆漣成林 第36号	新潟市歴史博物館	2016	新潟市歴史博物館
九州国立博物館	特別展図録「黄金のアフガニスタン—守りぬかれたシルクロードの秘宝—」	産経新聞	2016	九州国立博物館
九州国立博物館	開館10周年記念新春展示図録「大宰府天満宮の地宝」	忘羊社	2016	九州国立博物館
FFGビジネスコンサルティング	FFG調査月報88号	FFGビジネスコンサルティング	2016	100周年事業推進室
公益財団法人アイヌ文化振興・研究推進機構	「木と生きる—アイヌのくらしと木の造形」展図録	公益財団法人アイヌ文化振興・研究推進機構	2015	公益財団法人アイヌ文化振興・研究推進機構
日本歴史学会	日本歴史 2月号 第813号	吉川弘文館	2016	吉川弘文館

著者・編者	書名	発行	発行年	寄贈元
一般社団法人 日本私立大学連盟	大学時報 2016 1月号 第65巻366号	一般社団法人 日本私立大学連盟	2016	一般社団法人 日本私立大学連盟
福島県立博物館	季刊博物館だより 119号	福島県立博物館	2016	福島県立博物館
東京大学史料編纂所	東京大学史料編纂所付属画像史料解析センター通信 第72号	東京大学史料編纂所	2016	東京大学史料編纂所
京都外国語大学 国際文化資料館	MUC10号 京都外大国際文化資料館紀要 10号	京都外国語大学 国際文化資料館	2014	京都外国語大学 国際文化資料館
京都外国語大学 国際文化資料館	MUC11号 京都外大国際文化資料館紀要 11号 京都ラテンアメリカ研究所 国際文化資料館共催 国際シンポジウム特集号	京都外国語大学 国際文化資料館	2015	京都外国語大学 国際文化資料館
全日本博物館学会	学会ニュース No.115	全日本博物館学会	2016	全日本博物館学会
小郡市教育委員会	小郡市文化財調査報告書第287集 埋蔵文化財調査報告書6	小郡市教育委員会	2015	小郡市教育委員会
小郡市教育委員会	小郡市文化財調査報告書第288集 埋蔵文化財調査報告書7	小郡市教育委員会	2015	小郡市教育委員会
小郡市教育委員会	小郡市文化財調査報告書第289集 横隈山古墳	小郡市教育委員会	2015	小郡市教育委員会
小郡市教育委員会	小郡市文化財調査報告書第290集 小坂井屋敷遺跡6・7	小郡市教育委員会	2015	小郡市教育委員会
小郡市教育委員会	小郡市文化財調査報告書第291集 小坂井屋敷遺跡8	小郡市教育委員会	2015	小郡市教育委員会
小郡市教育委員会	小郡市文化財調査報告書第292集 小郡前伏遺跡3	小郡市教育委員会	2015	小郡市教育委員会
小郡市教育委員会	小郡市文化財調査報告書第293集 福童町遺跡11	小郡市教育委員会	2015	小郡市教育委員会
小郡市教育委員会	小郡市文化財調査報告書第294集 寺原遺跡6	小郡市教育委員会	2015	小郡市教育委員会
小郡市教育委員会	小郡市文化財調査報告書第295集 下岩田石仏遺跡	小郡市教育委員会	2015	小郡市教育委員会
小郡市教育委員会	小郡市文化財調査報告書第296集 三沢宮ノ前遺跡4	小郡市教育委員会	2015	小郡市教育委員会
小郡市教育委員会	小郡市文化財調査報告書第297集 伝承等文化資源調査報告書	小郡市教育委員会	2015	小郡市教育委員会
小郡市教育委員会	小郡市文化財調査報告書第298集 小郡市内文化遺産再 発見報告書第3集	小郡市教育委員会	2015	小郡市教育委員会
小郡市教育委員会	国指定遺跡 上岩田遺跡シンポジウム リーフレット	小郡市教育委員会	2015	小郡市教育委員会
塩野和夫	祈りは人を育てる—西南学院につながる私たち—	(有)花書院	2016	塩野和夫
公益財団法人 日本博物館協会	博物館研究 第51巻 第3号	公益財団法人 日本博物館協会	2016	公益財団法人 日本博物館協会
鹿児島国際大学国際文化 学部博物館実習施設・ 考古学ミュージアム	考古学ミュージアム調査研究報告 第13集	鹿児島国際大学国際文化学部博物館 実習施設・考古学ミュージアム	2016	鹿児島国際大学国際文化学部博物館 実習施設・考古学ミュージアム
南山大学人類学博物館	南山大学人類学博物館紀要 第34号	南山大学人類学博物館	2013	南山大学人類学博物館
小郡市教育委員会	小郡市史編集委員会収集資料目録 第16集	小郡市教育委員会	2016	小郡市埋蔵文化財調査センター
東京文化研究所	TOBUNKEN NEWS NO.59	東京文化研究所	2016	東京文化研究所
天草市立天草キリシタン館	館報 第3号(平成26年度)	天草市立天草キリシタン館	2016	天草市立天草キリシタン館
新潟県教育委員会	新潟まいぶんナビ 増刊号	新潟県教育委員会	2016	新潟県教育庁文化行政課
東京国立博物館ほか	始皇帝と大兵馬俑	NHKほか	2015	九州国立博物館
九州国立博物館	祈りのかたち 八幡	九州国立博物館	2016	九州国立博物館
日本歴史学会	日本歴史 4月号 第815号	吉川弘文館	2016	吉川弘文館
公益財団法人 日本博物館協会	博物館研究 第51巻4号	公益財団法人 日本博物館協会	2016	公益財団法人 日本博物館協会
東北大学総合学術博物館	Bulletin of the Tohoku University Museum	東北大学総合学術博物館	2016	東北大学総合学術博物館
東北大学総合学術博物館	東北大学総合学術博物館ニュースレター NO.50	東北大学総合学術博物館	2016	東北大学総合学術博物館

西南学院大学博物館組織

大学博物館

館長 宮崎克則（兼任、本学国際文化学部教授）
 専門：日本近世史
 江戸時代の風俗・社会・文化・産業・政治について記録史料を利用しながら研究。
 江戸の民衆文化を主体にシーボルトなどの異文化交流史。

学芸員 内島 美奈子（専任）
 専門：西洋美術史
 イタリア・ルネサンス研究。西欧、非西欧圏のキリスト教美術に関心をもつ。

博物館事務室

職員 大西 修三（参事）

臨時職員

学芸研究員 野藤 妙

山尾 彩香

学芸調査員 阿部 大地（本学国際文化研究科博士前期課程）

秋田 雄也（本学国際文化研究科博士前期課程）

池永 照美（本学フランス文学研究科研究生）

博物館管理運営委員会（西南学院大学博物館管理運営規則第14条～15条）

委員長 宮崎 克則（博物館長）

委員 松原 知生（博物館学芸員課程主任 本学国際文化学部教授）

須藤 伊知郎（神学部長 本学神学部教授）

坂井 啓（大学事務長）

内島 美奈子（博物館教員・博物館学芸員）

大西 修三（博物館事務室責任者・参事 事務局嘱託職員）

博物館協議会（西南学院大学博物館協議会規則第3条）

後藤 新治（学芸員資格をもつ大学教員 本学国際文化学部教授）

松原 知生（博物館学芸員課程主任 本学国際文化学部教授）

坂井 啓（本学大学事務長）

八尋 太郎（学校法人博多学園理事長・博多高等学校校長）

有馬 学（福岡市博物館館長）

島谷 弘幸（九州国立博物館館長）

（2016年8月現在）

西南学院大学博物館年報 第8号
2015

◆◆ 発行日 2016年8月31日

◆◆ 編集発行 西南学院大学博物館
〒814-8511 福岡市早良区西新3-13-1
TEL(092)823-4785 FAX(092)823-4786

◆◆ 印刷 株式会社インテックス福岡
〒812-0892 福岡市博多区東那珂1-15-1
TEL(092)477-7002 FAX(092)477-7003
